

汇丰人寿保险有限公司
2014年9月投资连结保险投资账户月度报告

1. 本月市场回顾 - 国内市场概况

(1) 宏观经济

9月份，中采PMI持平于上月的51.1%，汇丰PMI持平于50.2%、略低于预期，显示经济增长步入新常态，制造业中的小微企业仍面临较多困难；分项指数显示，仅生产、新订单和新出口订单位于临界点以上，新出口订单受出口市场经济转暖推动上移0.6个百分点，新订单较前回落0.3个百分点显示需求扩张增速有所放缓。经济需求目前旺季不旺、总体偏弱、复苏缓步不前，政府仍可能出台其他局部政策托底、同时货币政策持续宽松。

9月份，CPI环比续增至0.5%、同比超预期降至1.6%，其中：食品类环比增0.8%、同比增2.3%，非食品类环比增0.3%、同比增1.3%，受四季度低翘尾因素及工业品价格下降加剧影响，预计10月CPI同比维持在1.6%左右、全年2.2%左右；PPI环比下降0.4%、同比降幅继续扩大至1.8%亦超预期，显示当前经济景气比预期差、产能过剩与需求不足程度均超预期严重，确认稳增长政策的主基调。

从已公布的宏观经济数据来看：外贸方面，9月进出口总值3964亿美元、同比增长11.3%，其中：出口2137亿美元、同比快速回升至15.3%、季调环比增至2.1%，进口1827亿美元、同比增至7%、季调环比大幅增至11.6%，进出口均优于预期，显示外需继续改善且内需企稳。金融数据方面，9月新增信贷8542亿优于市场预期、社会融资总量10500亿，结构较前优化：企业中长期贷款增加、票据增量减少，居民中长期贷款增量略有下降，融资需求向债券转移；人民币各项贷款余额同比增速继续放缓至13.2%，M2增速在货币政策放松效果显现下小幅反弹至12.9%，央行表示随着经济总量增加和经济潜在增速放缓，未来货币信贷增速可能总体趋降。从后市政策看，通缩短期加剧且CPI远低于目标，为货币宽松提供空间，正回购利率或随时下调、降息仍有空间，调控仍以定向为主。

股票市场

9月份市场依然维持上涨趋势，上证综指和沪深300指数分别上涨6.62%和4.82%；中小板指和创业板指分别上涨7.72%和8.17%，深证综指更是涨幅高达10%。从行业指数看，主要行业全部上涨。涨幅居前的行业是：机械（13.81%）、通信（13.72%）、电气设备（13.28%）；电子、传媒两个行业当月涨幅相对落后。

从基本面来看，疲弱持续。9月份官方PMI为51%，与8月份持平。虽然这一数值在年内仍算是高值，但有几个方面值得注意：一是旺季不旺；二是从分项指标看，主要仍靠供给端以及外需推动；三从企业类型看，大中型企业仍是数据稳定的主要动力，而我们更看中的中小企业仍较为疲弱。产业链数据重，除玻璃价格连续上涨两个月外，不论是上游钢铁、煤炭、水泥还是，下游交运、汽车、家电、房地产销售均不乐观。

从政策面来看，有保有压。国企期间公布了两项对市场和经济产生较大影响的两大政策：一是房地产限贷松绑；二是加强地方债务的管理。房地产政策对房地产市场和经济有短期提振，但终究违背不了库存和人口影响下的中长期向下趋势。地方债务管理办法对固定资产投资资金来源构成制约，短期利空经济，但中长期而言有利于防范金融风险，规范债务管理，减少债务需求和清理债务链条，有利于中长期利率的下行。

流动性方面，警惕美元上涨冲击。近期美国失业率再5.9%的新低，美国持续复苏带动美元指数在年内已创下86.7的高点，加息预期不断加强，需谨防全球资金回流美国对国际资金流影响。事实上，在7、8月份人民币升值后，9月份已放缓，且从NDF和即期汇率的对比看，贬值预期在进一步加强。当前票据直贴利率亦呈现小幅度上行，而从央行三季度货币政策执行报告看，降息降准可能性均不大，货币政策放松或让位于结构性改革。

总体而言，支持市场中期上涨的逻辑并未发生本质性改变。即，降低社会融资成本为市场上涨主要因素，央行房贷新政与政府负债管理政策将成为新的助燃剂。国企改革和沪港通是蓝筹估值提升的重要催化剂。低估值、低价位形成重要安全边际。

9月份A股主要指数及股票基金指数的变动情况

指数	上月收盘	本月收盘	9月份 (%)	最近3个月 (%)	今年以来 (%)
上证综合指数	2217.20	2363.87	6.62	15.40	11.72
沪深300	2338.29	2450.99	4.82	13.20	5.19
上证50	1581.28	1619.70	2.43	9.26	2.85
中小板指	5203.03	5604.80	7.72	16.90	12.55
中证500	4427.88	4916.12	11.03	25.25	28.39
股票基金指数	4774.53	5120.46	7.25	13.63	11.40

债券市场

9月份，央行中下旬通过公开市场操作再度下调14天正回购利率20bp至3.5%，资金利率持续下行；宏观经济下行压力增大情形下，不排除全面降准或降息的可能性，预计年内可能性较小、明年一季度或实施。债券一级市场国开债配置需求短期回落，二级市场利率债小幅上扬。全月来看，中债净价总指数大幅上涨1.07%，收于112.60点；中信标普全债指数陡峭上涨0.86%，收于1444.27点；中债银行间固定利率国债、政策性银行债、企业债（AAA）及中短期票据（AAA）收益率曲线均在整体下移中趋于平坦化，中长端降幅显著大于短端，各关键期限点收益率平均较上月末下降11.43BP、16.38BP、10.26BP和8.69BP。从宏观基本面及政策面来看：美国失业率创新低、欧央行刺激不及预期、外需缓慢复苏，国内经济短期企稳、下行风险未消，PPI通缩加剧、CPI继续回落，货币利率仍有下行空间；国庆节前央行银监会放松房贷限制，有利于十月份地产销量降幅收窄，叠加发电量高频数据由负转正，有助于经济短期企稳，带动利率债配置热情。从供需看：9月利率债供给稳定，一级招标倍数高企显示需求旺盛。综上，中上游去产能过程中经济放缓持续，通胀也难以上涨，对利率债均构成有利支撑，债市牛陡可期；利率债配置仍以国开债为首选、套息价值依然可观；信用债方面，超日破产重组令公共债务刚性兑付难破，由于信用风险仍高且利率趋于下降，预计高等级产业债和城投债跟随利率仍有下行空间；可转债方面，波动加剧，建议波段操作，把握改革、军工等主题个券。

2. 投资连结保险投资账户本月概况

(1) 各投资账户收益率

阶段	投资收益率			
	汇锋进取投资账户	积极进取投资账户	平衡增长投资账户	稳健成长投资账户
过去一个月	11.33%	5.24%	4.02%	0.64%
过去三个月	13.80%	12.53%	8.62%	1.68%
成立至今	24.19%	-13.81%	-4.51%	2.24%
规模(万元)	24017.43	7819.17	4566.82	20276.06

投资收益率 = (期末资产净值 - 期初资产净值) / 期初资产净值 * 100%

注：

汇锋进取投资账户

过去一个月指2014年9月1日 - 2014年9月29日

过去三个月指2014年7月1日 - 2014年9月29日

成立至今指2012年5月21日 - 2014年9月29日

其他账户

过去一个月指2014年9月1日 - 2014年9月29日

过去三个月指2014年7月1日 - 2014年9月29日

成立至今指2010年2月1日 - 2014年9月29日

重要提示：除汇丰人寿自己提供的数据以外，本报告中所包含的数据皆来源于汇丰人寿认为可信的公开出版物，汇丰人寿对其准确性和完整性不作保证。所有意见均为报告初次发布时的判断，可能会根据市场和其他条件随时改变；除本月度报告外，汇丰人寿不负及时更新的责任。

汇丰人寿保险有限公司
2014年9月投资连结保险投资账户月度报告

(2) 各账户月度持仓情况

序号	汇锋进取 (股票行业)	积极进取 (基金)	平衡增长 (基金)	稳健成长 (基金)
1	计算机	易方达新兴成长	易方达新兴成长	嘉实超短债
2	传媒	国泰中小盘	国泰中小盘	嘉实货币 B
3	化工	基金金鑫	嘉实泰和混合	易基聚盈 分级债 A

(3) 合作投资机构

序号	基金公司名称
1	嘉实基金管理有限公司
2	易方达基金管理有限公司
3	国泰基金管理有限公司
4	富国基金管理有限公司
5	博时基金管理有限公司
6	华夏基金管理有限公司
7	海富通基金管理有限公司

3. 投资连结保险投资账户简介

(1) 汇锋进取投资账户

投资策略及主要投资工具：本账户采取行业配置分析和个股选择相结合的投资策略，以权益类资产配置为主，灵活配置股票、基金、债券等各类资产的比例，优选行业，精选券种，旨在追求高风险下的高投资收益，适合愿意进行长期投资并承担较高风险、追求较高长期回报的投资者。

各类资产比例：主要投资于股票（包括新股申购）、股票型和混合型基金等权益类资产，债券、债券型基金等固定收益类资产，以及现金、货币型基金等现金类资产。现金类资产投资比例为 3% - 10%，以保证账户的流动性；固定收益类资产的投资比例为 0% - 50%；权益类资产的投资比例为 50% - 95%。

(2) 积极进取投资账户

投资策略及主要投资工具：本账户精心挑选内控制度严谨、投资策略清晰、选股能力突出、持续取得优异投资表现的股票投资基金，满足具有高风险偏好、投资风格进取的投资者的需求。

各类资产比例：主要投资于股票投资基金。现金类资产投资比例不低于 3%，以保证账户的流动性；股票投资基金投资比例不低于 80%。

(3) 平衡增长投资账户

投资策略及主要投资工具：本账户根据利率及证券市场的走势，灵活配置股票投资基金和债券、债券投资基金和货币市场基金的投资比例，分散投资风险，以取得长期稳定的资产增值，适合风险偏好中等的投资者。

各类资产比例：主要投资于股票投资基金、债券、债券投资基金和货币市场基金以及现金类资产。其中，现金类资产投资比例不低于 3%；股票投资基金投资比例为 50% - 70%；债券、债券投资基金和货币市场基金投资比例为 20% - 50%。

(4) 稳健成长投资账户

投资策略及主要投资工具：本账户根据宏观经济的发展态势，判断市场利率走势，合理设置账户对利率的敏感度，为投资者获取稳

健的投资回报。本账户主要投资国内依法公开发行、上市的国债、金融债、债券回购、央行票据、企业（公司）债、银行存款等固定收益类金融工具，以及债券投资基金和货币市场基金。

各类资产比例：投资债券、债券投资基金和货币市场基金比例最大皆可达 100%。

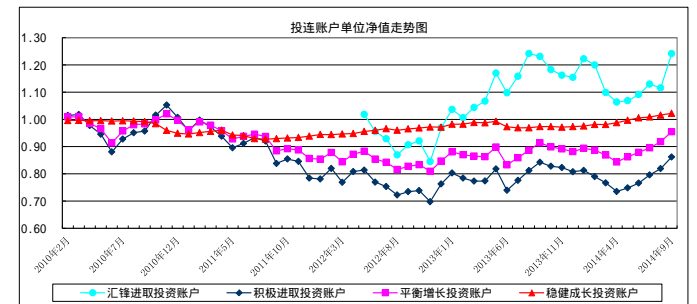
4. 投资连结保险各投资账户投资回报率

业绩表现（截至2014年9月29日）

账户类型	成立日期	期初净值	期末净值	投资收益率
汇锋进取 投资账户	2012年5月	1.00	1.2419	24.19%
积极进取 投资账户	2010年2月	1.00	0.86193	-13.81%
平衡增长 投资账户	2010年2月	1.00	0.95494	-4.51%
稳健成长 投资账户	2010年2月	1.00	1.02235	2.24%

注：投资连结保险投资账户单位价格是根据资产评估日前一日的市场价值所计算形成的。市场价值的确认方法为：对于开放式基金以外的任何上市流通的有价证券，以其在证券交易所挂牌的收盘价确认市价；对于开放式基金，以其公告的基金单位净值确认市价。9月最后一个资产评估日是9月29日。

账户单位价格走势（截至2014年9月29日）



5. 投资连结保险报告期末各类资产占比

（2014年9月，货币单位：人民币）

资产类别	汇锋进取投资账户		积极进取投资账户		平衡增长投资账户		稳健成长投资账户		
	账面余额(万)	占总资产比例%	账面余额(万)	占总资产比例%	账面余额(万)	占总资产比例%	账面余额(万)	占总资产比例%	
固定收益类	国债	-	-	-	-	-	-	-	
	金融债	-	-	-	-	-	-	-	
	AAA企业债	-	-	-	-	-	-	-	
	AA企业债	-	-	-	-	-	-	-	
	债券型基金	-	-	-	-	1,017	15%	14,547	71%
	货币市场基金	-	-	-	-	-	-	5,079	25%
	买入返售证券	-	-	-	-	50	1%	-	-
	小计	-	-	-	-	1,067	16%	19,626	96%
	股票	22,829	92%	-	-	-	-	-	-
	股票型基金	-	-	5,897	75%	2,714	72%	-	-
小计	22,829	92%	5,897	75%	2,714	72%	-	-	
其他	银行存款	1,961	8%	424	5%	229	3%	294	1%
	混合型基金	-	-	1,117	14%	560	8%	-	-
	存出保证金	19	0%	-	-	-	-	-	-
	其他	-	-	461	6%	36	1%	588	3%
	小计	1,980	8%	1,982	25%	825	12%	882	4%
总计	24,809	100%	7,879	100%	4,606	100%	20,507	100%	

重要提示：

投资有风险。上述所列投资收益率及投资账户表现仅代表投资账户在过去的投资表现，不代表对未来的预期，并且不作为您投保或投资账户转换的建议。

除汇丰人寿自己提供的数据以外，本报告中所包含的数据皆来源于汇丰人寿认为可信的公开出版物，汇丰人寿对其准确性和完整性不作保证。所有意见均为报告初次发布时的判断，可能会根据市场和其他条件随时改变；除本月度报告外，汇丰人寿不负及时更新的责任。