

汇丰人寿保险有限公司
2015年11月投资连结保险投资账户月度报告

1. 本月市场回顾 - 国内市场概况

(1) 宏观经济

中国宏观经济先行指标—11月官方制造业采购经理人指数（PMI）降至49.6，创2012年8月以来最低水准。分企业规模看，大型企业PMI为51.2%，比上月上升0.2个百分点，在扩张区间呈现企稳走势；中、小型企业PMI为48.3%和44.8%，分别比上月下降0.4和1.8个百分点，继续低于临界点。11月官方非制造业商务活动指数回升至53.6，创四个月来高位。两者数据落差进一步扩大的状况，也更加凸显了中国各经济部门之间的经营状况差异正在进一步拉大，这和中国经济正在从制造业主导向服务业主导转型的过程相一致。但在经济中仍占主导地位的制造业经营压力巨大的状况，仍意味着政府面临着艰巨的采取更多措施“稳增长”的任务。

通胀方面，2015年11月，CPI同比上涨1.5%，比上月回升0.2个百分点。CPI止跌回升，主要有三方面原因，一是受天气原因影响，生鲜食品环比回升推动CPI小幅反弹；二是医疗保健等服务类价格有所回升；三是11月翘尾因素0.3%，比10月上升0.2个百分点。但当前CPI仍然处于低通胀水平，为政策向宽松调节提供了有效空间。

2015年11月对外贸易数据显示，本期以美元计价的进口和出口金额继续保持同比负增长，但降幅均较上一期有所收窄。其中，出口1972.42亿美元，同比-6.8%，增速比上月回落0.2个百分点，环比2.5%；进口1431.39亿美元，同比-8.7%，跌幅比上个月收窄10.1个百分点，环比9.5%；受进口改善带动，贸易顺差541.03亿美元，比上月大降75.4亿美元。

(2) 股票市场

整个11月市场表现先涨后跌，月初券商股暴涨，带动大盘上涨，高位震荡后在月末暴跌。综合全月走势来看，整体涨幅不大，上证综指收报3445.40点，月度涨幅为1.86%；深证成指收报12037.86点，月度涨幅为4.26%；中小板指上涨4.71%，创业板指上涨7.84%。11月两市的成交量继续回暖1.06万亿元，环比上升20.45%，较上年同期同比增长135.56%。

目前，A股已迎来连续2个月的上涨，而交易活跃度提高、两融余额稳步攀升也反应市场风险偏好仍在向上修复。11月初证监会公布IPO重启，后续将改革IPO制度，在经济下行压力进一步增大和资本市场逐步回暖的重要关口，IPO的重启预示着市场正逐步回归正常。

11月份A股主要指数及股票基金指数的变动情况

指数	上月收盘	本月收盘	11月份 (%)	最近3个月 (%)	今年以来 (%)
上证综合指数	3382.56	3445.40	1.86	7.47	6.51
沪深300	3534.08	3566.41	0.91	5.94	0.93
上证50	2312.97	2336.29	1.01	5.69	-9.50
中小板指	7795.92	8163.05	4.71	14.44	49.47
中证500	7084.97	7408.40	4.56	12.57	39.18
股票基金指数	7552.50	8036.12	6.40	21.16	41.36

(3) 债券市场

11月债市以调整为主基调，流动性仍宽松，收益率窄幅震荡，曲线平坦化延续。一年期中债到期收益率有所反弹，上行22.41BP至2.58%，仍处于较低水平；五年期和十年期中债到期收益率分别下行2.69BP和1.96BP，11月末到期收益率分别为2.88%和3.04%。

汇丰人寿保险有限公司

联系地址：中国上海市浦东新区世纪大道8号上海国金中心汇丰银行大楼18楼（邮编：200120）
客户服务热线：400-820-8363

基本面方面，结合近期公布的经济数据来看，四季度经济仍在寻底，基本面对债市支撑没有改变。未来一段时间的经济基本面，有利于债市发展。工业增加值的增速和利润增速很慢，总量指标不理想，PMI指标有收缩的区间，尚不稳定。经济增长疲弱，通胀率较低，目前仍是正利率环境，意味着货币政策有进一步放松的空间。在偏弱的经济格局下，货币政策保持适度宽松是确定无疑的。降息降准仍在预期中，但降息的空间已非常有限，降准应视为应对基础货币收缩的对冲之举，二者对于市场的利好作用皆逐渐弱化。

2. 投资连结保险投资账户本月概况

(1) 各投资账户收益率

阶段	投资收益率			
	汇锋进取 投资账户	积极进取 投资账户	平衡增长 投资账户	稳健成长 投资账户
过去一个月	6.05%	7.28%	3.60%	-0.13%
过去三个月	14.76%	17.23%	9.59%	0.60%
成立至今	131.81%	35.33%	31.23%	10.17%
规模（万元）	42,632	11,883	8,358	70,336

投资收益率=（单位期末资产净值-单位期初资产净值）/单位期初资产净值*100%

注：

汇锋进取投资账户

过去一个月指2015年11月2日—2015年11月30日

过去三个月指2015年9月1日—2015年11月30日

成立至今指2012年5月21日—2015年11月30日

其他账户

过去一个月指2015年11月2日—2015年11月30日

过去三个月指2015年9月1日—2015年11月30日

成立至今指2010年2月1日—2015年11月30日

重要提示：除汇丰人寿自己提供的数据以外，本报告中所包含的数据皆来源于汇丰人寿认为可信的公开出版物，汇丰人寿对其准确性和完整性不作保证。所有意见均为报告初次发布时的判断，可能会根据市场和其他条件随时改变；除本月度报告外，汇丰人寿不负及时更新的责任。

(2) 各账户月度持仓情况

序号	汇锋进取 (股票行业)	积极进取 (基金)	平衡增长 (基金)	稳健成长 (基金)
1	计算机	易方达新兴成长	易方达增强回报	易方达货币B
2	可选消费	国泰中小盘	国泰中小盘	嘉实货币B
3	材料	嘉实研究精选股票型证券投资基金	易方达新兴成长	嘉实超短债

汇丰人寿保险有限公司
2015年11月投资连结保险投资账户月度报告

(3) 合作投资机构

序号	基金公司名称
1.	易方达基金管理有限公司
2.	嘉实基金管理有限公司
3.	博时基金管理有限公司
4.	国泰基金管理有限公司
5.	富国基金管理有限公司
6.	华夏基金管理有限公司
7.	海富通基金管理有限公司

3. 投资连结保险投资账户简介

1) 汇锋进取投资账户

投资策略及主要投资工具：本账户采取行业配置分析和个股选择相结合的投资策略，以权益类资产配置为主，灵活配置股票、基金、债券等各类资产的比例，优选行业，精选券种，旨在追求高风险下的高投资收益，适合愿意进行长期投资并承担较高风险、追求较高长期回报的投资者。

各类资产比例：主要投资于股票（包括新股申购）、股票型和混合型基金等权益类资产，债券、债券型基金等固定收益类资产，以及现金、货币型基金等现金类资产。现金类资产投资比例为 3% - 10%，以保证账户的流动性；固定收益类资产的投资比例为 0% - 50%；权益类资产的投资比例为 50% - 95%。

2) 积极进取投资账户

投资策略及主要投资工具：本账户精心挑选内控制度严谨、投资策略清晰、选股能力突出、持续取得优异投资表现的股票投资基金，满足具有高风险偏好、投资风格进取的投资者的需求。

各类资产比例：主要投资于股票投资基金。现金类资产投资比例不低于 3%，以保证账户的流动性；股票投资基金投资比例不低于 80%。

3) 平衡增长投资账户

投资策略及主要投资工具：本账户根据利率及证券市场的走势，灵活配置股票投资基金和债券、债券投资基金和货币市场基金的投资比例，分散投资风险，以取得长期稳定的资产增值，适合风险偏好中等的投资者。

各类资产比例：主要投资于股票投资基金、债券、债券投资基金和货币市场基金以及现金类资产。其中，现金类资产投资比例不低于 3%；股票投资基金投资比例为 50% - 70%；债券、债券投资基金和货币市场基金投资比例为 20% - 50%。

4) 稳健成长投资账户

投资策略及主要投资工具：本账户根据宏观经济的发展态势，判断市场利率走势，合理设置账户对利率的敏感度，为投资者获取稳健的投资回报。本账户主要投资国内依法公开发行、上市的国债、金融债、债券回购、央行票据、企业（公司）债、

银行存款等固定收益类金融工具，以及债券投资基金和货币市场基金。

各类资产比例：投资债券、债券投资基金和货币市场基金比例最大皆可达 100%。

4. 投资连结保险各投资账户投资回报率

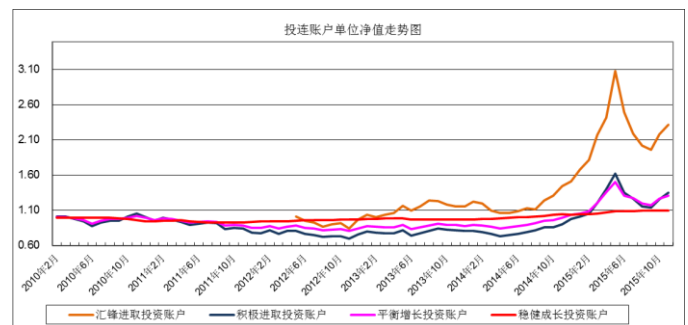
业绩表现（截至2015年11月30日）

账户类型	成立日期	期初净值	期末净值	投资收益率
汇锋进取投资账户	2012年5月	1.00	2.31806	131.81%
积极进取投资账户	2010年2月	1.00	1.35328	35.33%
平衡增长投资账户	2010年2月	1.00	1.31233	31.23%
稳健成长投资账户	2010年2月	1.00	1.10166	10.17%

市场价值的确认方法为：对于开放式基金以外的任何上市流通的有价证券，以其在证券交易所挂牌的收盘价确认市价；对于开放式基金，以其公告的基金单位净值确认市价。

11月最后一个资产交易日是11月30日。

账户单位价格走势（截至2015年11月30日）



5. 投资连结保险报告期末各类资产占比

(2015年11月，货币单位：人民币)

资产类别	汇锋进取投资账户		积极进取投资账户		平衡增长投资账户		稳健成长投资账户		
	账面余额 (万)	占总资产比例%	账面余额 (万)	占总资产比例%	账面余额 (万)	占总资产比例%	账面余额 (万)	占总资产比例%	
固定收益类	国债	1,798	4%	-	-	-	-	-	
	金融债	-	-	-	-	-	-	-	
	AAA企业债	-	-	-	-	-	-	-	
	AA企业债	-	-	-	-	-	-	-	
	债券型基金	-	-	-	-	2,590	30%	37,166	52%
	货币市场基金	-	-	1,606	13%	452	5%	32,422	46%
	买入返售证券	-	-	-	-	-	-	-	-
小计	1,798	4%	1,606	13%	3,042	35%	69,588	98%	
权益类	股票	36,776	83%	-	-	-	-	-	
	股票型基金	-	-	7,064	58%	3,881	45%	-	
	小计	36,776	83%	7,064	58%	3,881	45%	-	
其他	货币存款	4,974	12%	333	3%	371	4%	1,491	2%
	混合型基金	-	-	3,165	26%	1,251	15%	-	
	存出保证金	83	0%	-	-	-	-	-	
	其他	518	1%	2	0%	1	1%	36	0%
小计	5,575	13%	3,500	29%	1,623	20%	1,527	2%	
总计	44,149	100%	12,170	100%	8,546	100%	71,115	100%	

汇丰人寿保险有限公司
2015 年 11 月投资连结保险投资账户月度报告

重要提示:

投资有风险。上述所列投资收益率及投资账户表现仅代表投资账户在过去的投资表现，不代表对未来的预期，并且不作为您投保或投资账户转换的建议。

除汇丰人寿自己提供的数据以外, 本报告中所包含的数据皆来源于汇丰人寿认为可信的公开出版物, 汇丰人寿对其准确性和完整性不作保证。所有意见均为报告初次发布时的判断, 可能会根据市场和其他条件随时改变; 除本月度报告外, 汇丰人寿不负及时更新的责任。