

汇丰人寿保险有限公司
2012年11月投资连结保险投资账户月度报告

1. 本月市场回顾 - 国内市场概况

(1) 宏观经济

11月份中国制造业PMI为50.6,较上月回升0.4个百分点。分细项看,5个分类指数3升2降,其中生产指数为52.5,较上月上升0.4个百分点;新订单指数为51.2,较上月回升0.8个百分点,已经连续两个月位于临界点以上。总体来看,PMI指数最近3个月稳步小幅回升,显示经济运行企稳态势进一步巩固,呈现温和回升的基本走势。

11月份,CPI同比上涨2.0%,环比上涨0.1%,从细项看,食品价格是带动CPI回升的主要原因,非食品价格涨幅则比上月有所回落。11月PPI同比为-2.2%,降幅比上月收窄0.6个百分点,环比为-0.1%,较上月回落0.3个百分点。由于目前整体经济仍处于去产能的过程中,物价将保持低位。

从11月份的宏观经济、金融数据来看,国民经济运行继续呈现积极变化,经济企稳回升的趋势得到进一步确认。11月份规模以上工业增加值同比增长10.1%,较上月回升0.5个百分点;1-11月份全国固定资产投资同比增长20.7%,增速与上月持平;11月社会消费品零售总额同比增速为14.9%,连续4个月增长;11月份的外贸有较大滑坡,出口同比增速仅2.9%,较上月大幅降低8.7个百分点,进口同比零增长,贸易顺差受出口影响收窄至196.3亿美元;11月新增人民币贷款5229亿元,同比少增400亿元,但较上月多增177亿元;11月份的社会融资总量继续同比增长,多增1837亿元。从贷款结构看,11月份最大的变化在于企业新增中长期贷款首次负增长。不过,受近几个月房地产销售持续好转的影响,居民中长期贷款增长较快,减缓了中长期贷款在新增贷款占比回落的速度。企业中长期贷款负增长的变化有待进一步观察,市场初步猜测可能与年末银行投放中长期贷款的意愿下降,以及近几个月委托贷款、信托贷款和债券融资等其他中长期融资方式对中长期贷款的替代有关。

(2) 股票市场

11月经济数据改善,经济企稳迹象明显,因此预期大幅刺激政策出台的概率不大,且由于面临大量公司融资获批但未发行、解禁高峰、年底银行考核等对流动性较担忧,投资者情绪悲观,因此市场大幅下跌。从行业看,分化比较明显,银行略有上涨,达1.1%,其他行业都有下跌,其中受塑化剂事件的影响食品饮料最大,达到15.3%,TMT亦跌幅较大,接近15%。

11月份A股主要指数及股票基金指数的变动情况

指数	上月收盘	本月收盘	11月 (%)	最近3个月 (%)	今年以来 (%)
上证综合指数	2068.88	1980.12	-4.29	-3.29	-9.97
沪深300	2254.82	2139.66	-5.11	-2.96	-8.79
上证50	1587.05	1547.76	-2.48	-0.22	-4.32
中小板指	4177.88	3678.21	-11.96	-11.11	-14.38
中证500	3168.10	2816.62	-11.09	-10.28	-13.78
股票基金指数	3782.45	3512.75	-7.13	-5.05	-6.74

(3) 债券市场

受公开市场逆回购操作的影响,11月市场资金面整体相对宽松,债券指数小幅上涨,二级市场交投活跃。全月来看,中债净价总指数微升0.026%,收于114.47点;中信标普全债指数上升0.358%,收于1338.53点。

11月份,债券收益率曲线整体来看呈现平坦化形态,短端收益率上升10-20个BP,中长端收益率则小幅下行或盘整为主。具体来看,中债银行间固定利率国债、政策性银行债、企业债(AAA)和中短期票据(AAA)各关键期限点收益率较上月末分别平均上行0.12BP、1.2BP、10.24BP和14.97BP。

综合近3个月的宏观经济数据,经济温和回升态势明显。资金面方面,随着财政存款年末的集中下发及外汇占款的连续正增长,市场流动性整体宽松的局面将延续。但是中低等级信用债的供给压力不小,年内仍有大量公司债企业债等待发行。总体而言,经济基本面已经好转的趋势使得债券市场收益率下行的动力消失殆尽,反而年底时点资金面的紧张及兑现收益的行为将给市场带来一定的压力,交易性机会有限,资金整体向已有不小涨幅的收益率曲线短端云集。

2. 投资连结保险投资账户本月概况

(1) 各投资账户收益率

阶段	投资收益率			
	汇丰进取 投资账户	积极进取 投资账户	平衡增长 投资账户	稳健成长 投资账户
过去一个月	-8.26%	-5.57%	-2.92%	0.39%
过去三个月	-2.81%	-3.43%	-0.84%	1.26%
成立至今	-15.49%	-30.24%	-19.07%	-2.78%

投资收益率=(期末资产净值-期初资产净值)/期初资产净值*100%

注:

汇丰进取投资账户

过去一个月指2012年11月1日-2012年11月30日

过去三个月指2012年9月1日-2012年11月30日

成立至今指2012年5月21日-2012年11月30日

其他账户

过去一个月指2012年11月1日-2012年11月30日

过去三个月指2012年9月1日-2012年11月30日

成立至今指2010年2月1日-2012年11月30日

汇丰人寿保险有限公司
2012年11月投资连结保险投资账户月度报告

(2) 各账户月度持仓情况

序号	汇锋进取 (股票行业)	积极进取 (基金)	平衡增长 (基金)	稳健成长 (基金)
1	医药生物	富国沪深300	汇利A	汇利A
2	金融服务	嘉实优质	基金泰和	汇利B
3	建筑建材	嘉实服务	嘉实优质	博时货币

(3) 合作投资机构

序号	基金公司名称
1	富国基金管理有限公司
2	嘉实基金管理有限公司
3	博时基金管理有限公司
4	华夏基金管理有限公司
5	易方达基金管理有限公司

3. 投资连结保险投资账户简介

(1) 汇锋进取投资账户

- **投资策略及主要投资工具:** 本账户采取行业配置分析和个股选择相结合的投资策略, 以权益类资产配置为主, 灵活配置股票、基金、债券等各类资产的比例, 优选行业, 精选券种, 旨在追求高风险下的高投资收益, 适合愿意进行长期投资并承担较高风险、追求较高长期回报的投资者。

- **各类资产比例:** 主要投资于股票(包括新股申购)、股票型和混合型基金等权益类资产, 债券、债券型基金等固定收益类资产, 以及现金、货币型基金等现金类资产。现金类资产投资比例为 3% - 10%, 以保证账户的流动性; 固定收益类资产的投资比例为 0% - 50%; 权益类资产的投资比例为 50% - 95%。

(2) 积极进取投资账户

- **投资策略及主要投资工具:** 本账户精心挑选内控制度严谨、投资策略清晰、选股能力突出、持续取得优异投资表现的股票投资基金, 满足具有高风险偏好、投资风格进取的投资者的需求。

- **各类资产比例:** 主要投资于股票投资基金。现金类资产投资比例不低于 3%, 以保证账户的流动性; 股票投资基金投资比例不低于 80%。

(3) 平衡增长投资账户

- **投资策略及主要投资工具:** 本账户根据利率及证券市场的走势, 灵活配置股票投资基金和债券、债券投资基金和货币市场基金的投资比例, 分散投资风险, 以取得长期稳定的资产增值, 适合风险偏好中等的投资者。

- **各类资产比例:** 主要投资于股票投资基金、债券、债券投资基金和货币市场基金以及现金类资产。

其中, 现金类资产投资比例不低于 3%; 股票投资基金投资比例为 50% - 70%; 债券、债券投资基金和货币市场基金投资比例为 20% - 50%。

(4) 稳健成长投资账户

- **投资策略及主要投资工具:** 本账户根据宏观经济的发展态势, 判断市场利率走势, 合理设置账户对利率的敏感度, 为投资者获取稳健的投资回报。本账户主要投资国内依法公开发行、上市的国债、金融债、债券回购、央行票据、企业(公司)债、银行存款等固定收益类金融工具, 以及债券投资基金和货币市场基金。

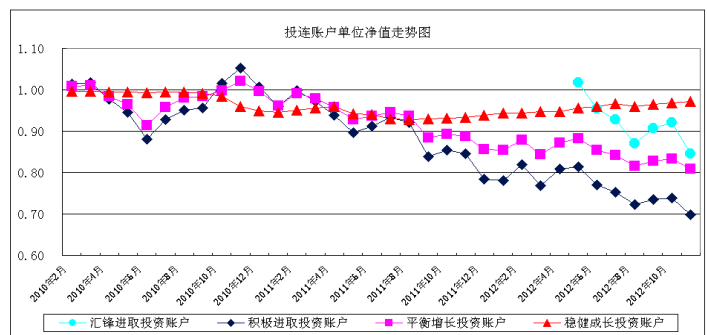
- **各类资产比例:** 投资债券、债券投资基金和货币市场基金比例最大皆可可达 100%。

4. 投资连结保险各投资账户投资回报率

业绩表现(截至2012年11月30日)

账户类型	成立日期	期初净值	2012-11-30	投资收益率
汇锋进取投资账户	2012年5月	1.00	0.84515	-15.49%
积极进取投资账户	2010年2月	1.00	0.69758	-30.24%
平衡增长投资账户	2010年2月	1.00	0.80932	-19.07%
稳健成长投资账户	2010年2月	1.00	0.97216	-2.78%

账户单位价格走势(截至2012年11月30日)



5. 投资连结保险报告期末各类资产占比

(2012年11月, 货币单位: 人民币)

资产类别	汇锋进取投资账户		积极进取投资账户		平衡增长投资账户		稳健成长投资账户		
	账面余额(万)	占总资产比例%	账面余额(万)	占总资产比例%	账面余额(万)	占总资产比例%	账面余额(万)	占总资产比例%	
固定收益类	国债	-	-	-	-	-	-	-	
	金融债	-	-	-	-	-	-	-	
	AAA企业债	57.85	11%	-	-	-	-	-	
	AA企业债	10.19	2%	-	-	-	-	-	
	债券型基金	15.30	3%	-	-	643.13	36%	2,184.10	88%
	货币市场基金	-	-	403.12	10%	92.23	5%	151.11	6%
小计	83.34	16%	403.12	10%	735.36	41%	2,335.21	94%	
权益类	股票	324.09	61%	-	-	-	-	-	
	股票型基金	-	-	3,127.29	82%	854.11	49%	-	
	小计	324.09	61%	3,127.29	82%	854.11	49%	-	
其他	货币存款	88.22	18%	304.94	8%	113.81	6%	109.43	4%
	存出保单	12.50	2%	-	-	-	-	-	
	其他	13.25	3%	6.57	0%	67.76	4%	45.67	2%
小计	113.97	23%	311.51	8%	181.57	10%	155.10	6%	
总计	521.40	100%	3,841.92	100%	1,771.04	100%	2,490.31	100%	

重要提示:

投资有风险。上述所列投资收益率及投资账户表现仅代表投资账户在过去的投资表现, 不代表对未来的预期, 并且不作为您投保或投资账户转换的建议。

除汇丰人寿自己提供的数据以外, 本报告中所包含的数据皆来源于汇丰人寿认为可信的公开出版物, 汇丰人寿对其准确性和完整性不作保证。所有意见均为报告初次发布时的判断, 可能会根据市场和其他条件随时改变; 除本月度报告外, 汇丰人寿不负及时更新的责任。