

汇丰人寿保险有限公司
2011年11月投资连结保险投资账户月度报告

1. 本月市场回顾 - 国内市场概况

(1) 宏观经济

11月中国物流与采购联合会发布的中国制造业 PMI 指数 49.0，回落至景气临界值之下；其中新订单指数，新出口订单指数下滑非常明显，企业产成品库存指数也大幅上升，显示出经济增速回落趋势仍将延续。

央行宣布自 2011 年 12 月 5 日起，下调存款类金融机构人民币存款准备金率 0.5 个百分点：大型银行的法定存款准备金比率调整为 21%，中小银行的下调至 19%。央行在 12 月初就下调存款准备金率的行为早于市场的预期（此前市场普遍预期在春节前后），但这是经济基本面和市场流动性状况共同决定的。从基本面上看，近期通货膨胀率和经济增长率的双双下滑为宏观调控政策上的放松创造了条件；从市场流动性来看，外汇占款增量出现大幅下降，而同期公开市场到期量较少，财政存款也要到年底方能到位投放，因此需要通过下调法定比率来保证银行体系内流动性的相对充裕。此次下调是 2009 年以来央行首次下调存款准备金率，预示货币政策在“预调微调”方面将加大力度，加快频率，但不表示货币政策的整体转向。

12 月 6 日，央行网站公布的数据显示，10 月份中央银行外汇占款余额较上月净减少 893 亿元。这是自 2003 年 12 月份以来中央银行外汇占款余额首次出现净减少，意味着央行通过外汇占款渠道投放的货币净减少 893 亿元，也为央行提前下调存款准备金率的行为做了充分的注解。市场开始预测，如果外汇占款持续减少，继续下调存款准备金率将成为后续货币政策的必然选择。

(2) 股票市场

月初，预期“定向宽松”和“政策微调”，市场延续了上月底的反弹态势，震荡上行；此后，场外资金入场积极性不高，市场上行乏力，在外围风险和自身融资压力的影响下，市场结束反弹，转而大幅回落；经济数据显示经济增长继续放缓，流动性放松缓慢，欧债问题出现反复，市场弱势整理的态势延续，导致月末指数大幅下挫。

截至 11 月 30 日，上证综指下跌 5.46%，沪深 300 跌 6.45%，上证 50 跌 7.22%，中小板跌 4.42%。板块方面，中小盘跌幅相对较小，表现好于大盘股；分行业看，食品饮料大涨 3%左右，医药生物和农林牧渔略涨 0.6%左右，其他行业都大幅下跌，其中黑色金属、家电、建筑建材跌幅居前，达到 10%。

11 月份 A 股主要指数变动情况

指数	上月收盘	本月收盘	11 月 (%)	最近 3 个月 (%)	今年以来 (%)
上证综合指数	2468.25	2333.41	-5.46	-9.11	-16.90
沪深 300	2695.31	2521.52	-6.45	-11.43	-19.40
上证 50	1792.05	1662.75	-7.22	-9.71	-15.91
中小板指	5146.80	4919.12	-4.42	-13.32	-27.97
中证 500	3999.36	3819.94	-4.49	-13.78	-22.62
股票基金指数	4208.03	4080.07	-3.04	-9.97	-18.45

(3) 债券市场

债市方面，11 月份债券市场表现较强，收益率继续大幅回落，已低于年初水平，收益率曲线总体呈现陡峭下行的特征。

全月来看，中债净价总指数上涨 1.11%，报收于 114.765 点；中信标普全债指数上涨 0.93%，报收于 1281.96 点。11 月份，市场资金面整体呈现两头松中间紧的状况。11 月份的前三周，受回购利率低企和资金面宽松的推动，各品种收益率大幅回落；而月中后期受财政存款上缴和公开市场到期资金较少等因素的影响，收益率出现反弹，尤其是 1 年期以下的短端回升幅度较大；但临近月底，资金面又逐渐宽松，收益率止升回稳，小幅下行。分品种来看，中债银行间固定利率国债、政策性银行债、企业债（AAA）和和中短期票据（AAA）各关键期限点收益率较上月末分别平均下行 32.21bp、22.13bp、23.44bp 和 24.25bp；分期限来看，截至 11 月 30 日，银行间固定利率国债 1 年、3 年、5 年、7 年、10 年期品种收益率分别较 10 月末下行 40.3bp、39.1bp、27.8bp、19.2bp 和 15.2bp；国债收益率曲线陡峭下行态势非常明显，银行间政策性银行债和中短期票据（AAA）收益率曲线分别呈现出陡峭下移和平行下移的态势。

展望 12 月份，在经济与通胀双双回落的背景下，基本面继续利好债券市场；加之央行有望再度下调一年期央票发行利率，并已经开始下调存款准备金率，货币政策继续放松的预期正在逐步得到确认。基于对经济数据加速回落和货币政策适度放松的判断，预期 12 月份的债券市场仍将维持强势，收益率水平尤其是短端收益率仍有下行空间。

2. 投资连结保险投资账户本月概况

(1) 各投资账户收益率

阶段	投资收益率		
	积极进取 投资账户	平衡增长 投资账户	稳健成长 投资账户
过去一个月	-1.03%	-0.54%	0.19%
过去三个月	-8.12%	-5.27%	0.64%
成立至今	-15.43%	-11.23%	-6.66%

投资收益率 = (期末资产净值 - 期初资产净值) / 期初资产净值 * 100%

注：过去一个月指 2011 年 11 月 1 日 - 2011 年 11 月 30 日

过去三个月指 2011 年 9 月 1 日 - 2011 年 11 月 30 日

成立至今指 2010 年 2 月 1 日 - 2011 年 11 月 30 日

汇丰人寿保险有限公司
2011年11月投资连结保险投资账户月度报告

(2) 各账户月度持有重仓基金

序号	积极进取	平衡增长	稳健成长
1	海富通精选	海富通精选	嘉实信用 A
2	富国天惠	海富通货币 B	海富通货币 A
3	富兰克林国海深化价值股票型证券投资基金	嘉实信用 A	

(3) 合作基金公司

序号	基金公司名称
1	海富通基金管理有限公司
2	富国基金管理有限公司
3	国海富兰克林基金管理有限公司
4	嘉实基金管理有限公司

3. 投资连结保险投资账户简介

(1) 积极进取投资账户

- **投资策略及主要投资工具:** 本账户精心挑选内控制度严谨、投资策略清晰、选股能力突出、持续取得优异投资表现的股票投资基金, 满足具有高风险偏好、投资风格进取的投资者的需求。
- **各类资产比例:** 主要投资于股票投资基金。现金类资产投资比例不低于 3%, 以保证账户的流动性; 股票投资基金投资比例不低于 80%。

(2) 平衡增长投资账户

- **投资策略及主要投资工具:** 本账户根据利率及证券市场的走势, 灵活配置股票投资基金和债券、债券投资基金和货币市场基金的投资比例, 分散投资风险, 以取得长期稳定的资产增值, 适合风险偏好中等的投资者。
- **各类资产比例:** 主要投资于股票投资基金、债券、债券投资基金和货币市场基金以及现金类资产。其中, 现金类资产投资比例不低于 3%; 股票投资基金投资比例为 50% - 70%; 债券、债券投资基金和货币市场基金投资比例为 20% - 50%。

(3) 稳健成长投资账户

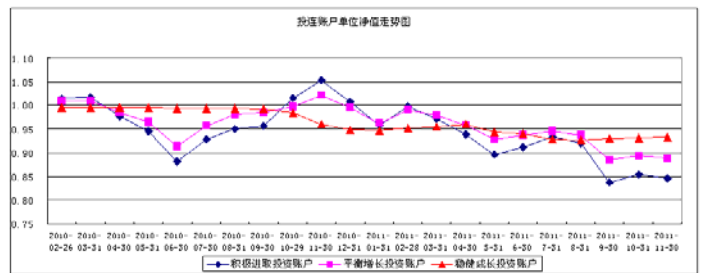
- **投资策略及主要投资工具:** 本账户根据宏观经济的发展态势, 判断市场利率走势, 合理设置账户对利率的敏感度, 为投资者获取稳健的投资回报。本账户主要投资国内依法公开发行、上市的国债、金融债、债券回购、央行票据、企业(公司)债、银行存款等固定收益类金融工具, 以及债券投资基金和货币市场基金。
- **各类资产比例:** 投资债券、债券投资基金和货币市场基金比例最大皆可达 100%。

4. 投资连结保险各投资账户投资回报率

业绩表现 (截至2011年11月30日)

账户类型	成立日期	期初净值	2011-11-30	投资收益率
积极进取投资账户	2010年2月	1.00	0.84571	-15.43%
平衡增长投资账户	2010年2月	1.00	0.88768	-11.23%
稳健成长投资账户	2010年2月	1.00	0.93345	-6.66%

账户净值走势 (截至2011年11月30日)



5. 投资连结保险报告期末各类资产占比

(2011年11月30日, 货币单位: 人民币)

资产类别	积极进取投资账户		平衡增长投资账户		稳健成长投资账户		
	账面余额 (万)	占总资产比例 (%)	账面余额 (万)	占总资产比例 (%)	账面余额 (万)	占总资产比例 (%)	
固定收益率	债券型基金	-	270.39	15%	230.00	48%	
	货币市场基金	500.78	12%	536.39	30%	224.79	47%
	小计	500.78	12%	806.78	45%	454.79	95%
权益类	股票型基金	3,339.18	78%	890.27	50%	-	-
	小计	3,339.18	78%	890.27	50%	-	-
其他	货币存款	429.25	10%	77.97	5%	21.25	5%
	其他	1.17	0%	1.00	0%	0.47	0%
	小计	430.42	10%	78.97	5%	21.72	5%
总计	4,270.38	100%	1,776.02	100%	476.51	100%	

重要提示:

投资有风险。上述所列投资收益率及投资账户表现仅代表投资账户在过去的投资表现, 不代表对未来的预期, 并且不作为您投保或投资账户转换的建议。

除汇丰人寿自己提供的数据以外, 本报告中所包含的数据皆来源于汇丰人寿认为可信的公开出版物, 汇丰人寿对其准确性和完整性不作保证。所有意见均为报告初次发布时的判断, 可能会根据市场和其他条件随时改变; 除本月度报告外, 汇丰人寿不负及时更新的责任。