

汇丰人寿保险有限公司
2011年3月投资连结保险投资账户月度报告

1. 本月市场回顾 - 国内市场概况

(1) 宏观经济

本月国家统计局公布2月份CPI上涨4.9%，基本符合预期。PMI指数连续第三个月回调，但降幅减小，且有季节因素影响。新订单下滑势头有所企稳，新出口略有反弹，进口订单则继续回升，购进价格继续走高。2月份投资增速处于历史正常水平，但高于市场预期，可能与十二五规划提前开工有关，但新开工项目计划总投资额大幅下降。中央项目投资继续回落，调控的意图比较明显，地方项目投资增速保持稳定。2月进出口数据大幅回落，进出口处于历史低位，应该与一月提前出货的影响有关，存在季节性因素的影响，但是值得引起警惕。同时，由2009年低基数带来的2010年进出口高增长的效应正在逐渐退出，进出口整体态势处于回落之中，预计全年进出口整体增速会显著低于2010年。工业增加值的反弹超出预期，但社会零售总额意外下降，可能受到季节因素干扰。CPI数据与上月持平，但高于市场预期；PPI继续高位攀升，通胀压力依旧很大。M2继续下降，新增贷款也在明显收缩，同时还在上调贷款利率，信贷控制较严。当前经济的特点为：1) 经济处于恢复性增长阶段，但油价高涨带来的外部压力和前期不断紧缩造成的内部压力的影响都还未可知；2) 通胀风险仍未缓解，但同时政策收缩的压力短期内也面临其他因素的干扰。

(2) 股票市场

2011年3月的A股承继了2月的反弹格局继续上攻，不过在上证3000点关口的压力下开始呈现震荡，其间尽管也受到外部日本大地震的影响，但股指总体表现抗跌。截至到3月31日，上证指数、上证180和上证50指数均出现不同程度的上涨，月涨幅分别为0.79%、0.90%和3.06%，而沪深300、深圳成指及中小板综合指数则出现回调，其中中小板指数跌幅较大，跌幅分别为0.50%、2.63%和4.18%。各行业板块中，由于市场对于经济复苏的预期较为明确，所以周期性板块上涨较好，有色、采掘行业月度涨幅居前，而防御性的医药、农林牧渔行业则位于跌幅前列。

3月份A股主要指数变动情况

指数	本月收盘	上月收盘	涨跌幅(%)
上证综合指数	2928.11	2905.05	0.79%
上证180指数	6791.11	6730.26	0.90%
上证50指数	2083.75	2021.85	3.06%
沪深300指数	3223.29	3239.56	-0.50%
深圳成指	12562.9	12902.44	-2.63%
中小板综指	7084.62	7393.29	-4.18%

资料来源：WIND，汇丰晋信基金管理有限公司

(3) 债券市场

债市方面，中信标普全债指数本月上涨，全月涨幅为0.48%，报收1254.51点。基本面方面，近期的通胀以及通胀预期显现出一定的回落趋势，但CPI未来仍将保持在较高水平，而且不确定性较大。资金面方面，4月资金面不会像3月那样宽松，因为公开市场净回笼能力的恢复、进入4月后一季度末所拉存款的重新外流和财政存款投放量的减少、二季度信贷投放比例回落带来的派生存款下降都是不利于资金面的因素。经验上看，二季度超储率多低于一季度。供给方面，4月的利率债发行量也将有所提升，贴现国债（包括地方政府债）可能将会重启，考虑到4月是紧缩政策再度兑现的敏感时点以及利率债供给的增加，估计4月一级市场对二级市场的正向带动将有所减弱。但是未来一段时间银行和保险较强的配置需求将限制收益率的上行幅度：银行方面，经过前期债券的连续减持，目前银行的信贷余额与债券托管量之比已经达到06年以来的较高水平，如果未来一段时间信贷调控不明显放松，银行债券配置压力依然很大；保险方面，二季度通常是保险公司的配置高峰，经验上看二季度保险机构配置债券的占比通常较一季度明显放大。

重要提示：除汇丰人寿自己提供的数据以外，本报告中所包含的数据皆来源于汇丰人寿认为可信的公开出版物，汇丰人寿对其准确性和完整性不作保证。所有意见均为报告初次发布时的判断，可能会根据市场和其他条件随时改变；除本月度报告外，汇丰人寿不负及时更新的责任。

汇丰人寿保险有限公司
2011年3月投资连结保险投资账户月度报告

2. 投资连结保险投资账户本月概况

各投资账户收益率

阶段	投资收益率		
	积极进取投资账户	平衡增长投资账户	稳健成长投资账户
过去一个月	-2.52%	-1.24%	0.46%
过去三个月	-3.47%	-1.76%	0.72%
成立至今	-2.76%	-2.14%	-4.41%

投资收益率=(期末资产净值-期初资产净值)/期初资产净值*100%

注:过去一个月指2011年3月1日-2011年3月31日

过去三个月指2011年1月1日-2011年3月31日

成立至今指2010年2月1日-2011年3月31日

3. 投资连结保险投资账户简介

(1) 积极进取投资账户

- **投资策略及主要投资工具:** 本账户精心挑选内控制度严谨、投资策略清晰、选股能力突出、持续取得优异投资表现的股票投资基金,满足具有高风险偏好,投资风格进取的投资者的需求。
- **各类资产比例:** 主要投资于股票投资基金。现金类资产投资比例不低于3%,以保证账户的流动性;股票投资基金投资比例不低于80%。

(2) 平衡增长投资账户

- **投资策略及主要投资工具:** 本账户根据利率及证券市场的走势,灵活配置股票投资基金和债券、债券投资基金和货币市场基金的投资比例,分散投资风险,以取得长期稳定的资产增值,适合风险偏好中等的投资者。
- **各类资产比例:** 主要投资于股票投资基金、债券、债券投资基金和货币市场基金以及现金类资产。其中,现金类资产投资比例不低于3%;股票投资基金投资比例为50%-70%;债券、债券投资基金和货币市场基金投资比例为20%-50%。

(3) 稳健成长投资账户

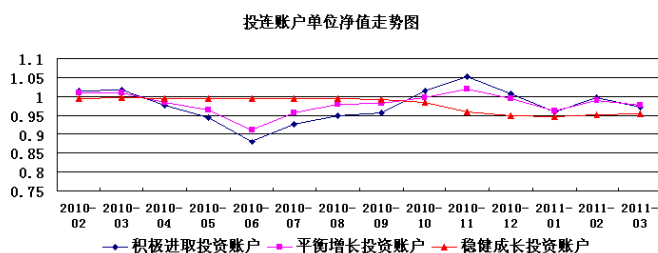
- **投资策略及主要投资工具:** 本账户根据宏观经济的发展态势,判断市场利率走势,合理设置账户对利率的敏感度,为投资者获取稳健的投资回报。本账户主要投资国内依法公开发行、上市的国债、金融债、债券回购、央行票据、企业(公司)债、银行存款等固定收益类金融工具,以及债券投资基金和货币市场基金。
- **各类资产比例:** 投资债券、债券投资基金和货币市场基金比例最大皆可达100%。

4. 投资连结保险各投资账户投资回报率

业绩表现(截至2011年3月31日)

账户类型	成立日期	期初净值	2011年3月31日	投资收益率
积极进取投资账户	2010年2月	1.00	0.97237	-2.76%
平衡增长投资账户	2010年2月	1.00	0.97858	-2.14%
稳健成长投资账户	2010年2月	1.00	0.95595	-4.41%

账户净值走势(截至2011年3月31日)



5. 投资连结保险报告期末各类资产占比

(2011年3月31日,货币单位:人民币)

资产类别	积极进取投资账户		平衡增长投资账户		稳健成长投资账户	
	账面余额(万)	占总资产比例%	账面余额(万)	占总资产比例%	账面余额(万)	占总资产比例%
固定收益类	债券型基金	-	380.20	30%	1,478.67	94%
	小计	-	380.20	30%	1,478.67	94%
权益类	股票型基金	2,053.50	92%	759.15	61%	-
	小计	2,053.50	92%	759.15	61%	0%
其他	货币存款	161.31	7%	115.91	9%	94.52
	其他	15.27	1%	0.05	0%	0%
	小计	176.58	8%	115.96	9%	94.52
总计	2,230.08	100%	1,255.31	100%	1,573.19	100%

重要提示:

投资有风险。上述所列投资收益率及投资账户表现仅代表投资账户在过去的投资表现,不代表对未来的预期,并且不作为您投保或投资账户转换的建议。

除汇丰人寿自己提供的数据以外,本报告中所包含的数据皆来源于汇丰人寿认为可信的公开出版物。汇丰人寿对其准确性和完整性不作保证。所有意见均为报告初次发布时的判断,可能会根据市场和其他条件随时改变;除本月度报告外,汇丰人寿不负及时更新的责任。