

汇丰人寿保险有限公司
2016年1月投资连结保险投资账户月度报告

1. 本月市场回顾 - 国内市场概况

(1) 宏观经济

2016年1月CPI同比上涨1.8%，涨幅较上月提升0.2个百分点。食品价格同比上涨4.1%，比上月上升1.4个百分点；非食品价格同比上涨1.2%，整体保持稳定。其中食品价格对CPI涨幅回升起主要贡献，主要是1月寒潮天气和春节消费旺季临近，带动肉类、蔬菜等食品价格上涨。需求旺季带动服务类价格上升，旅游、家庭服务等价格都有不同程度上升。

2016年1月制造业PMI指数为49.4%，较上月下滑0.3个百分点，仍然处于临界值以下。具体来看，PMI生产指数51.4%，较上月下滑0.8个百分点；新订单指数49.5%，较上月回落0.7个百分点并再度跌至临界值之下。工业生产供需两端在12月小幅改善之后，再度呈现同步收缩的格局，一方面存在春节因素制造业活动减弱的影响，另一方面表明在去产能、去库存的大背景下，制造业仍然面临较大的下行压力。

2016年1月，我国进出口总值2916.6亿美元，同比下滑了14.3%。其中，出口总值1774.8亿美元，同比下滑了11.2%，增速为2015年3月以来的新低；进口总值1141.8亿美元，同比下滑了18.8%，跌幅较去年12月扩大了11.4%；贸易顺差为632.87亿美元，同比扩大了6.76%。年初为需求淡季，加之去年年末的出口数据存在一定的虚高，因此1月外贸数据下滑也在预期之中；外围方面，美联储有望推迟再次加息的时点，短期内人民币贬值压力有所减弱。

(2) 股票市场

2016年开年第一周股市大跌，1月4日和7日两天4次熔断、提前收市，A股再次创造历史。随着股市下跌，市场情绪变得悲观，熔断机制在仅仅运行四天后就被匆匆暂停。具体而言，上证综指与深证成指分别下跌22.65%和25.64%，沪深300指数下跌21.04%，中小板指和创业板指分别下跌25.27%和26.53%。分板块来看，1月份所有行业全线下跌，跌幅最大的综合与计算机行业分别下跌30.68%和30.66%，跌幅最小的银行业也下跌了14.17%。

1月份A股主要指数及股票基金指数的变动情况

指数	上月收盘	本月收盘	1月份 (%)	最近3个月 (%)	今年以来 (%)
上证综合指数	3539.18	2737.60	-22.65	-19.07	-22.65
沪深300	3731.00	2946.09	-21.04	-16.64	-21.04
上证50	2420.80	1973.01	-18.50	-14.70	-18.50
中小板指	8393.83	6272.91	-25.27	-19.54	-25.27
中证500	7617.69	5469.13	-28.20	-22.81	-28.20
股票基金指数	8407.57	6397.91	-23.90	-15.29	-23.90

(3) 债券市场

1月利率市场在汇率波动、股市和大宗商品市场避险情绪以及银行票据事件引起的流动性担忧的联合影响下，处于震荡态势；资金面方面，除了季节性资金需求上升和市场先前较强的降准预期因素影响之外，票据事件促使央行对流动性的投放加速以稳定市场情绪，资金面整体呈紧平衡状态；利率债和信用债市场均呈现出，高安全性和信用等级债券短端较大幅度的上行驱使收益率曲线继续走平，略低等级债券的收益率整体小幅下行的月度走势。

1月中债登及上清所合计新增托管规模8266.80亿。其中，国债和政策性银行债发行规模较往年1月明显提升，二者提前放量发行，一方面可能

是因为稳增长的需要，2016年总体净融资将有所增加，另一方面加快发行节奏也可能是出于规避即将到来的地方政府债融资压力。

国际方面，美联储和欧央行均宣布维持利率不变，符合预期，但表态偏鸽派；日本央行则意外宣布使用负利率，将未来的部分超额准备金利率从之前的0.1%降至-0.1%。随着日本宽松扩大以及欧元区有望在3月采取进一步举动，国际流动性趋紧的风险有望缓解，对中国来说有一定的正面影响。

2. 投资连结保险投资账户本月概况

(1) 各投资账户收益率

阶段	投资收益率			
	汇锋进取投资账户	积极进取投资账户	平衡增长投资账户	稳健成长投资账户
过去一个月	-21.02%	-23.68%	-15.61%	-0.30%
过去三个月	-15.01%	-14.19%	-9.49%	0.35%
成立至今	85.77%	8.25%	14.66%	10.70%
规模(万元)	36,305	8,787	7,057	71,083

投资收益率=(期末资产净值-期初资产净值)/期初资产净值*100%

注:

汇锋进取投资账户

过去一个月指2016年1月4日-2016年1月29日

过去三个月指2015年11月2日-2016年1月29日

成立至今指2012年5月21日-2016年1月29日

其他账户

过去一个月指2016年1月4日-2016年1月29日

过去三个月指2015年11月2日-2016年1月29日

成立至今指2010年2月1日-2016年1月29日

重要提示:除汇丰人寿自己提供的数据以外,本报告中所包含的数据皆来源于汇丰人寿认为可信的公开出版物,汇丰人寿对其准确性和完整性不作保证。所有意见均为报告初次发布时的判断,可能会根据市场和其他条件随时改变;除本月度报告外,汇丰人寿不负及时更新的责任。

(2) 各账户月度持仓情况

序号	汇锋进取(股票行业)	积极进取(基金)	平衡增长(基金)	稳健成长(基金)
1	制造业	易方达新兴成长	易方达增强回报	易方达货币B
2	金融、保险业	国泰中小盘	国泰中小盘	嘉实超短债
3	信息技术业	嘉实泰和混合	易方达收益B	嘉实货币B

汇丰人寿保险有限公司
2016年1月投资连结保险投资账户月度报告

(3) 合作投资机构

序号	基金公司名称
1.	易方达基金管理有限公司
2.	嘉实基金管理有限公司
3.	博时基金管理有限公司
4.	国泰基金管理有限公司
5.	富国基金管理有限公司
6.	华夏基金管理有限公司
7.	海富通基金管理有限公司

3. 投资连结保险投资账户简介

1) 汇锋进取投资账户

投资策略及主要投资工具：本账户采取行业配置分析和个股选择相结合的投资策略，以权益类资产配置为主，灵活配置股票、基金、债券等各类资产的比例，优选行业，精选券种，旨在追求高风险下的高投资收益，适合愿意进行长期投资并承担较高风险、追求较高长期回报的投资者。

各类资产比例：主要投资于股票（包括新股申购）、股票型和混合型基金等权益类资产，债券、债券型基金等固定收益类资产，以及现金、货币型基金等现金类资产。现金类资产投资比例为 3% - 10%，以保证账户的流动性；固定收益类资产的投资比例为 0% - 50%；权益类资产的投资比例为 50% - 95%。

2) 积极进取投资账户

投资策略及主要投资工具：本账户精心挑选内控制度严谨、投资策略清晰、选股能力突出、持续取得优异投资表现的股票投资基金，满足具有高风险偏好、投资风格进取的投资者的需求。

各类资产比例：主要投资于股票投资基金。现金类资产投资比例不低于 3%，以保证账户的流动性；股票投资基金投资比例不低于 80%。

3) 平衡增长投资账户

投资策略及主要投资工具：本账户根据利率及证券市场的走势，灵活配置股票投资基金和债券、债券投资基金和货币市场基金的投资比例，分散投资风险，以取得长期稳定的资产增值，适合风险偏好中等的投资者。

各类资产比例：主要投资于股票投资基金、债券、债券投资基金和货币市场基金以及现金类资产。其中，现金类资产投资比例不低于 3%；股票投资基金投资比例为 50% - 70%；债券、债券投资基金和货币市场基金投资比例为 20% - 50%。

4) 稳健成长投资账户

投资策略及主要投资工具：本账户根据宏观经济的发展态势，判断市场利率走势，合理设置账户对利率的敏感度，为投资者获取稳健的投资回报。本账户主要投资国内依法公开发行、上市的国债、金融债、债券回购、央行票据、企业（公司）债、银行存款等固定收益类金融工具，以及债券投资基金和货币市场基金。

各类资产比例：投资债券、债券投资基金和货币市场基金比例最大皆可达 100%。

4. 投资连结保险各投资账户投资回报率

业绩表现（截至2016年1月29日）

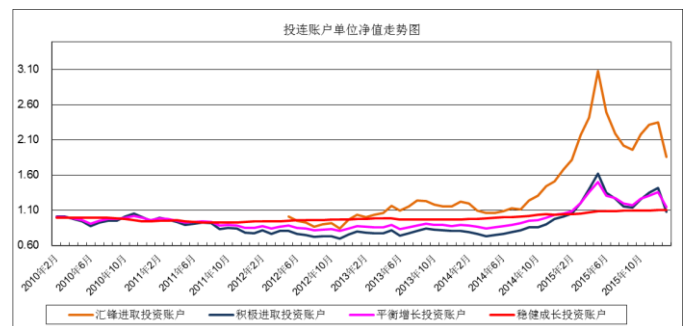
账户类型	成立日期	期初净值	期末净值	投资收益率
汇锋进取投资账户	2012年5月	1.00	1.85772	85.77%
积极进取投资账户	2010年2月	1.00	1.08251	8.25%
平衡增长投资账户	2010年2月	1.00	1.14657	14.66%
稳健成长投资账户	2010年2月	1.00	1.10695	10.70%

注：投资连结保险投资账户单位价格是根据资产评估日前一日的市场价值所计算形成的。

市场价值的确认方法为：对于开放式基金以外的任何上市流通的有价证券，以其在证券交易所挂牌的收盘价确认市价；对于开放式基金，以其公告的基金单位净值确认市价。

1月最后一个资产评估日是1月29日。

账户单位价格走势（截至2016年1月29日）



5. 投资连结保险报告期末各类资产占比

(2016年1月，货币单位：人民币)

资产类别	汇锋进取投资账户		积极进取投资账户		平衡增长投资账户		稳健成长投资账户		
	账面余额 (万)	占总资产比例%	账面余额 (万)	占总资产比例%	账面余额 (万)	占总资产比例%	账面余额 (万)	占总资产比例%	
固定收益类	国债	2,080	6%	-	-	-	-	-	
	金融债	-	-	-	-	-	-	-	
	AAA企业债	-	-	-	-	-	-	-	
	AA企业债	-	-	-	-	-	-	-	
	债券型基金	-	-	-	-	2,611	37%	39,920	56%
	货币市场基金	-	-	814	9%	354	5%	30,591	42%
	买入返售证券	-	-	-	-	-	-	-	-
小计	2,080	6%	814	9%	2,965	42%	70,511	98%	
权益类	股票	31,147	85%	-	-	-	-	-	
	股票型基金	-	-	3,652	41%	2,318	33%	-	
	小计	31,147	85%	3,652	41%	2,318	33%	-	
其他	货币存款	3,076	8%	54	1%	90	1%	567	1%
	混合型基金	-	-	4,182	47%	1,690	24%	-	
	存出保证金	81	1%	-	-	-	-	-	
	其他	39	0%	174	2%	39	0%	817	1%
	小计	3,196	9%	4,410	50%	1,819	25%	1,384	2%
总计	36,423	100%	8,876	100%	7,102	100%	71,895	100%	

重要提示：

投资有风险。上述所列投资收益率及投资账户表现仅代表投资账户在过去的投资表现，不代表对未来的预期，并且不作为您投保或投资账户转换的建议。

除汇丰人寿自己提供的数据以外，本报告中所包含的数据皆来源于汇丰人寿认为可信的公开出版物，汇丰人寿对其准确性和完整性不作保证。所有意见均为报告初次发布时的判断，可能会根据市场和其他条件随时改变；除本月度报告外，汇丰人寿不负及时更新的责任。