

汇丰人寿保险有限公司
2011年12月投资连结保险投资账户月度报告

1. 本月市场回顾 - 国内市场概况

(1) 宏观经济

12月份, 中国制造业 PMI 为 50.3, 反弹至景气临界值之上, 反映制造业收缩趋于稳定。其中产成品库存回落、原材料库存上升, 显示库存小周期可能转入主动型的库存减少阶段, 该趋势如延续将有助 PMI 指标回升。

12月份, CPI 同比上涨 4.1%。其中, 食品价格上涨 9.1%, 非食品价格上涨 1.9%。环比来看, CPI 上涨 0.3%。其中, 食品价格上涨 1.2%, 非食品价格下降 0.1%。2011年, CPI 同比上涨 5.4%, 超出年初预定的 4% 的目标。

1月13日, 人民银行公布的数据显示, 12月份 M2 增速为 13.6%, 比上月末高 0.9 个百分点。12月份人民币新增贷款 6405 亿元, 比上月多增 783 亿元; 全年人民币贷款增加 7.47 万亿元, 同比少增 3901 亿元。截至 2011 年末, 中国外汇储备余额达 3.18 万亿美元, 较 11 月末减少 397 亿美元, 较 3 季度末减少 205 亿美元, 为 1998 年来首次出现季度环比下降。市场担忧外汇占款持续净流出将对国内资本市场进一步施压, 而这也为后市央行继续下调存款准备金率提供了最重要的必要条件。

(2) 股票市场

月初, 下调存款准备金率使市场大幅上涨, 但欧债危机、楼市限购令到期将延续、限售股解禁压力、经济下行的担忧等对投资者情绪冲击较大, 市场转而急速大幅下跌, 月末随着春节临近, 伴随着对政策的期待, 有所反弹。

截至 12 月 30 日, 上证综指下跌 5.74%, 沪深 300 跌 6.97%, 上证 50 跌 2.71%, 中小板跌 12.67%。板块方面, 低估值的大盘蓝筹股跌幅相对较小, 表现好于中小盘股, 分行业看, 金融股跌 1.7%, 房地产、家电、钢铁等也跌幅在 10% 以内, 其他行业都大幅下跌, 其中综合、轻工制造、有色金属、化工等跌幅居前, 超出 17%。

12 月份 A 股主要指数变动情况

指数	上月收盘	本月收盘	12 月 (%)	最近 3 个月 (%)	今年以来 (%)
上证综合指数	2333.41	2199.42	-5.74	-6.77	-21.68
沪深 300	2521.52	2345.74	-6.97	-9.13	-25.01
上证 50	1662.75	1617.61	-2.71	-3.97	-18.19
中小板指	4919.12	4295.86	-12.67	-13.92	-37.09
中证 500	3819.94	3266.78	-14.48	-15.30	-33.83
股票基金指数	4080.07	3766.49	-7.69	-7.67	-24.72

(3) 债券市场

债市方面, 12 月份债券市场表现依然较强, 收益率继续下行。全月来看, 中债净价总指数上涨 0.95%, 报收于 115.855 点; 中信标普全债指数上涨 0.77%, 报收于 1291.85 点。

12 月初, 央行下调法定存款准备金率 0.5 个百分点, 此举增强了市场对政策持续放松的预期, 回购利率及债券收益率均出现明显下降, 但进入月中, 随着央行公开市场回笼力度的加大, 加之年末效应, 回购利率再次大幅走高, 债券收益率也出现一定幅度回升。直到月末最后几个交易日, 在再度下调存款准备金率预期的推动下, 债券收益率再度小幅下降。全月来看, 除短端利率受资金面依旧较为紧张而保持平稳外, 其余期限收益率均出现 20bp 左右的降幅, 收益率曲线进一步平坦化。分券种来看, 中债银行间固定利率国债、政策性银行债、企业债 (AAA) 和和中短期票据 (AAA) 各关键期限点收益率较上月末分别平均下行 10.08bp、10.73bp、16.98bp 和 6.21bp。分期限来看, 银行间固定利率国债 1 年、3 年、5 年、7 年、10 年期品种收益率分别较 11 月末下行 2bp、23.5bp、26.2bp、19.2bp 和 18.8bp, 国债收益率曲线平坦化下行态势非常明显; 银行间政策性银行债和中短期票据 (AAA) 收益率曲线分别呈现出平坦化下移和平行下移的态势。

展望 1 月份, 由于春节期间现金需求较大, 为了不使资金价格出现大起大落, 央行将会通过公开市场操作、或者再次下调存款准备金率来保证市场对流动性的需求。但在流动性偏紧的问题未获根本解决下, 加之前期收益率持续下降, 债券市场可能受资金面影响出现调整。但由于经济和通胀均处于下降趋势之中, 基本面对债市构成支撑, 因此债市的调整将仅是短时和小幅的调整行情, 在目前收益率水平盘整的概率较大。

2. 投资连结保险投资账户本月概况

(1) 各投资账户收益率

阶段	投资收益率		
	积极进取 投资账户	平衡增长 投资账户	稳健成长 投资账户
过去一个月	-5.56%	-2.58%	0.59%
过去三个月	-6.25%	-3.06%	0.97%
成立至今	-21.54%	-14.36%	-6.15%

投资收益率 = (期末资产净值 - 期初资产净值) / 期初资产净值 * 100%

注: 过去一个月指 2011 年 12 月 1 日 - 2011 年 12 月 31 日

过去三个月指 2011 年 10 月 1 日 - 2011 年 12 月 31 日

成立至今指 2010 年 2 月 1 日 - 2011 年 12 月 31 日

汇丰人寿保险有限公司
2011年12月投资连结保险投资账户月度报告

(2) 各账户月度持有重仓基金

序号	积极进取	平衡增长	稳健成长
1	海富通精选	嘉实信用 A	嘉实信用 A
2	嘉实服务	海富通精选	海富通货币 A
3	富兰克林国海深化价值股票型证券投资基金	嘉实服务	

(3) 合作基金公司

序号	基金公司名称
1	海富通基金管理有限公司
2	嘉实基金管理有限公司
3	国海富兰克林基金管理有限公司

3. 投资连结保险投资账户简介

(1) 积极进取投资账户

- **投资策略及主要投资工具:** 本账户精心挑选内控制度严谨、投资策略清晰、选股能力突出、持续取得优异投资表现的股票投资基金, 满足具有高风险偏好、投资风格进取的投资者的需求。
- **各类资产比例:** 主要投资于股票投资基金。现金类资产投资比例不低于 3%, 以保证账户的流动性; 股票投资基金投资比例不低于 80%。

(2) 平衡增长投资账户

- **投资策略及主要投资工具:** 本账户根据利率及证券市场的走势, 灵活配置股票投资基金和债券、债券投资基金和货币市场基金的投资比例, 分散投资风险, 以取得长期稳定的资产增值, 适合风险偏好中等的投资者。
- **各类资产比例:** 主要投资于股票投资基金、债券、债券投资基金和货币市场基金以及现金类资产。其中, 现金类资产投资比例不低于 3%; 股票投资基金投资比例为 50% - 70%; 债券、债券投资基金和货币市场基金投资比例为 20% - 50%。

(3) 稳健成长投资账户

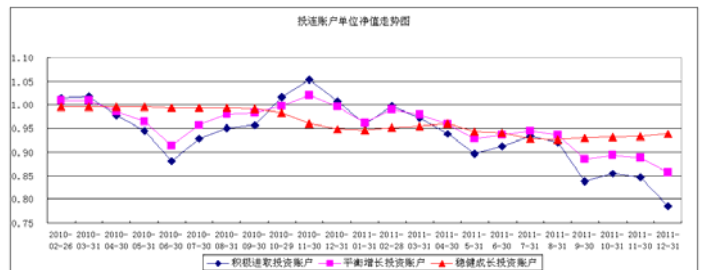
- **投资策略及主要投资工具:** 本账户根据宏观经济的发展态势, 判断市场利率走势, 合理设置账户对利率的敏感度, 为投资者获取稳健的投资回报。本账户主要投资国内依法公开发行、上市的国债、金融债、债券回购、央行票据、企业(公司)债、银行存款等固定收益类金融工具, 以及债券投资基金和货币市场基金。
- **各类资产比例:** 投资债券、债券投资基金和货币市场基金比例最大皆可达 100%。

4. 投资连结保险各投资账户投资回报率

业绩表现 (截至2011年12月31日)

账户类型	成立日期	期初净值	2011-12-31	投资收益率
积极进取投资账户	2010年2月	1.00	0.77665	-22.34%
平衡增长投资账户	2010年2月	1.00	0.85064	-14.94%
稳健成长投资账户	2010年2月	1.00	0.93790	-6.21%

账户净值走势 (截至2011年12月31日)



5. 投资连结保险报告期末各类资产占比

(2011年12月31日, 货币单位: 人民币)

资产类别	积极进取投资账户		平衡增长投资账户		稳健成长投资账户		
	账面余额 (万)	占总资产比例 (%)	账面余额 (万)	占总资产比例 (%)	账面余额 (万)	占总资产比例 (%)	
固定收益类	债券型基金	-	834.92	45%	352.73	72%	
	货币市场基金	500.00	13%	-	0%	125.26	25%
	小计	500.00	13%	834.92	45%	477.99	97%
权益类	股票型基金	3,278.94	82%	959.71	52%	-	0%
	小计	3,278.94	82%	959.71	52%	-	0%
其他	货币存款	217.72	5%	64.20	3%	11.08	2%
	其他	4.32	0%	0.08	0%	2.46	1%
	小计	222.04	5%	64.28	3%	13.54	3%
总计	4,000.98	100%	1,858.91	100%	491.53	100%	

重要提示:

投资有风险。上述所列投资收益率及投资账户表现仅代表投资账户在过去的投资表现, 不代表对未来的预期, 并且不作为您投保或投资账户转换的建议。

除汇丰人寿自己提供的数据以外, 本报告中所包含的数据皆来源于汇丰人寿认为可信的公开出版物, 汇丰人寿对其准确性和完整性不作保证。所有意见均为报告初次发布时的判断, 可能会根据市场和其他条件随时改变; 除本月度报告外, 汇丰人寿不负及时更新的责任。