



# 致辞



汇丰坚信中国市场将为世界带来巨大机遇。作为目前在华最大的外资金金融机构，我们致力于为在中国构建“双循环”新发展格局做出贡献。2020年，汇丰在业务、服务、人才和技术等方面持续加码对中国市场的投入，并凭借国际化网络优势构建金融桥梁，服务于联通国内国际双循环。与此同时，汇丰放眼长远，积极践行“可持续发展是长远制胜之道”的价值理念，携手我们的伙伴共同推动所在社区的繁荣发展。

疫情常态化下，汇丰首要加大金融服务力度，创新数字化智能服务渠道，为客户创造更优的营商环境和金融服务支持。业务布局上，汇丰充分把握国家重大战略带来的发展机遇，持续增设、升级长三角、京津冀地区的服务网点，推出深入参与金融市场开放的新举措；尤其在粤港澳大湾区，我们捕捉创新政策驱动的市场潜力，成立大湾区业务部，更好服务区内不断增长的跨境贸易和投资需求。

在中国脱贫攻坚向乡村振兴的转型历程中，汇丰始终积极探索有效的途径来支持中国新农村经济的长期发展。在23家汇丰村镇银行网点的基础上，以普惠金融为支撑，汇丰携手公益伙伴因地制宜推行振兴方案，将欠发达地区产能释放和反哺乡村社区相结合，在当地培养致富带头人，协助激活乡村的生产活力。

汇丰对创造可持续价值的长远承诺，亦体现在我们对于气候解决方案的持

续关注和行动。2017年，汇丰集团即做出五项承诺，包括为应对全球气候变化提供1,000亿美元的投资融资支持。2020年，集团宣布矢志于2050年成为净零排放银行，并协助探索创新气候解决方案。具体到中国层面，汇丰将进一步增加对可持续发展项目的投融资额度，支持实体经济向低碳模式升级转型。同时，捐赠1亿元人民币，支持公益组织，在能源转型、探索基于自然的解决方案和低碳创新三个领域在未来五年开展一系列项目。

2020年，在全球主题的带领下，汇丰以本地需求为指引，在国内捐赠逾1亿元人民币，新增29个慈善公益项目，在27个省市推出一系列支持乡村振兴、金融教育、生态保护、老人和儿童福利、社区建设、就业创业的公益举措，并调动员工身体力行参与志愿服务，助力疫后社区复苏。

150余年来，汇丰从未间断在中国的服务。我们的稳健发展得益于客户、社区、员工和众多相关方的信任与支持。未来，我们将继续汇聚全力，践行承诺，为中国和世界构建一个更可持续发展的未来而竭尽全力。

王云峰

汇丰银行（中国）有限公司  
行长兼行政总裁

# FROM POVERTY ALLEVIATION TO RURAL REVITALIZATION



# 从扶贫开始的 乡村振兴探索

汇丰将支持中国三农发展作为履行社会责任战略重点。自1991年投入第一笔扶贫资金，至2020年底，汇丰在该领域共计捐赠超过1.2亿元。在汇丰村镇银行网点服务的基础上，汇丰以普惠金融为支撑，与当地政府政策和工作开展形成合力，支持公益伙伴开发、落地70余个有影响力的项目，帮助近9,000家农户实现脱贫增收，逾万农民直接受益。

为将脱贫攻坚成果同乡村振兴有效衔接，汇丰坚持科学性、系统性、持续性并重，聚焦产业振兴、人才振兴和生态振兴三方面，聚力创新振兴服务方案，长久支持中国农村的发展、农业的进步、农民的富足。

## 坚持支农支小—— 汇丰村镇银行普惠 金融之路

汇丰是首家进入中国农村市场的国际性银行，拥有目前国内最大的外资村镇银行网络。自 2007 年在湖北随州成立第一家汇丰村镇银行起，汇丰已在湖北、重庆、福建、北京、广东、辽宁、湖南和山东等地开设 12 家村镇银行及其下属 11 家支行，共计 23 个网点。

汇丰村镇银行始终秉承服务三农、支农支小的经营理念，将资金贷给真正需要的人，以客户需求为中心，针对客户具体情况提供解决方案。



### 取之于乡村， 用之于乡村

截至 2020 年底，为了支持村镇银行业务进一步发展，汇丰集团向汇丰村镇银行再次注资 1.4 亿元，进一步加大对“三农”及小微企业的支持力度，通过践行普惠金融助力乡镇地区的疫后经济重振。自 2007 年首家汇丰村镇银行成立以来，汇丰陆续为各家村镇银行增资 4.9 亿元，总投资达 9.3 亿元。



### 因地制宜， 支持当地特色产业

在践行标准化产品思路的同时，对日益增长的市场融资需求快速反应。如敏锐洞察西洋参种植行业的融资痛点，有针对性地推出特色产品“西洋参贷”，以及其他行业的如“笋干贷”等定制化产品，推动特色产业发展，成为当地新农村经济发展的加速引擎。

## 与时俱进， 开发适用农村的服务模式

开发平板电脑信贷审批系统、普惠金融服务工作站、微信金融等适用于农村地区的多元服务模式。2020 年疫情期间，又出台一系列金融支持措施，客户通过汇丰财资网、个人 / 企业微信金融服务平台等线上渠道，足不出户，便捷办理业务。

## 纾困护航， 助力应对疫情

第一时间推出“疫后关怀计划”，创立绿色通道，优先办理生产疫情防控用品的个人和企业业务；对受疫情影响的个人和小微企业贷款客户执行最大限度的展期、调整还款方式和无还本续贷等；疫情高峰期全部到期信贷客户提供还款延期服务，疫后仍为约 20% 的信贷客户持续提供关怀计划，为其赢得恢复时间。



► 为解决贫困地区疫情后儿童远程授课难题，汇丰村镇银行向贫困区儿童家庭定向捐献电脑 211 台

### 助力小微企业疫后复工



湖北安耀红旗电缆股份有限公司成立于 2011 年，主营电线、电力电缆的生产和销售，下游客户多为当地工程、电力企业。疫情期间，由于人员复工率低、上下游产业产能停滞等一系列问题导致销售收入大幅萎缩。仅 2020 年 1 至 5 月，

同期销售收入减少了 1,400 万元。当地汇丰村镇银行客户经理在了解其经营困难后，主动提出简化年审续贷手续，发放 190 万元企业流动资金贷款，并申请调整还款政策和展期服务，以缓解疫情影响造成的短期资金压力。

公司负责人在疫后复工时如释重负地说：“如果没有汇丰村镇银行的支持，我们很难渡过今年的难关。”随着资金及员工的逐步到位，公司产能现已恢复到往年同期水平，市场份额也未受影响。

## 探索乡村振兴—— 汇丰扶贫模式的 演化与递进

汇丰着眼长远，多年来不断调整扶贫、振兴的发展模式，以期在解决当下问题的同时，将成熟的经验推广至更多需要帮扶的贫困、边远地区，为中国美丽乡村建设和乡村振兴战略的推进贡献力量。

### 汇丰支持精准扶贫和乡村振兴大事记

2004

- 通过国际美慈组织，资助中国扶贫基金会在贵州六枝先后开展小额信贷扶贫项目

2005

- 资助中华慈善总会和中国扶贫基金会等公益机构在全国各地改善农村小学硬件设施，培训超过 1,000 名农村教师，提升农村教育水平

2006

- 开始与四川海惠助贫服务中心合作，在重庆、河北、湖北、北京、云南、广东等地开展产业扶贫项目
- 支持清华大学开展中国农村金融发展研究项目

2013

- 支持四川仪陇县乡村发展协会设立公益小额信贷发展基金，帮助贫困农户发展生产

2016

- 在汇丰村镇银行所在的 12 地开展“汇丰村镇学生成长计划”，资助贫困农村学生完成学业、了解基础的金融知识并合理规划自己的职业生涯

2018

- 立项乡村青少年金融知识普及计划，在全国数千所农村小学开设财商课堂

2018

- 开始在湖北天门、重庆丰都、内蒙古察右后旗等地陆续启动乡村致富带头人能力建设项目建设，通过乡村振兴带动一方农户致富

2019

- 在广东韶关启动乡村女性职业技能发展计划，开展留守妇女生态农业技能培训、产业振兴等工作，持续赋能乡村女性

### 从“造血式”扶贫开始， 实现以价值为基础的农村 社区综合发展

激发内生活力是实现乡村全面振兴的源动力。自 2006 年起，汇丰就开始和四川海惠助贫服务中心（以下简称“海惠”）合作，在重庆、河北、湖北、北京、云南、广东等地开展产业扶贫项目。秉承授人以渔的理念，项目帮助贫困农户发展养羊、养牛、养猪、养鸡等畜牧养殖业，并通过特有的“礼品传递”模式带动周边农户发展。

此种扶持模式让农户及家庭初步受益，并且为防止返贫和走向振兴充分调动农户的自主性和社区的整体协作性。2013-2017 年，汇丰与海惠一起继续探索新型帮扶方式，共实施 7 个农村社区综合发展项目，通过“以价值为基础的社区综合发展”以及“助贫创福价值链”模式，倡导并推行更广泛意义上的社区综合发展，改变当地贫穷面貌，让扶贫成果可持续。



比较典型的是汇丰资助海惠于 2015 年在广东恩平启动的“广东贫困农村生态农业扶贫项目”。到 2020 年底，该项目共帮助 1,600 户贫困农户实现自力更生及可持续生计。项目进入前，

当地百姓有传统养殖业但没有形成产业规模，农户也没有进入市场的能力。项目实施后，坚持以社区为本，在本土文化、资源基础上，围绕社区营造、价值链增收、生态环境改造开展工作：

		
组建互助组，发展合作社，开展小组活动和能力建设，逐步提升社区凝聚力	通过对农产品商业价值链的分析和干预，帮助农户链接、拓展市场，实现稳定增收	鼓励农户实践环境友好型农业，改善生产方式，以社区为主体积极应对自然灾害风险

至今，汇丰恩平项目已实施五年，当地社区和谐发展，贫困农户的自信心和可持续发展能力都得到了极大提升，赢得了地方政府和老百姓的高度赞誉。同时，项目结合典范引领作用和辐射

效应，并依托政府的力量最广泛地进行推广，将成功模式继续拓展到其他村社，不断推进乡村社区的可持续发展，促进乡村振兴。

### “平仔”返乡了



高塘村是恩平那吉镇的一个小山村，出生于此的谭健平打小被叫做“平仔”。初中毕业后，平仔像村里大多数青年一样外出打工。在外闯荡多年之后，平仔萌生了回乡创业的想法。

在汇丰项目的支持下，返乡后的平仔与村里志同道合的年轻人共同成立了高塘村养殖合作社，凭借项目提供的启动资金，开展学习并用现代科学的手法养鹅养鸭，在第一年就赚到了 10 万元。几个

年轻人心系村子，拿出部分钱，一起撸起袖子采购材料，自己安装焊接，帮村里修建了太阳能路灯。乡亲们都心怀感恩。“外出打工漂泊的日子里，我总想着有一天能返回家乡，与乡亲们一起推动家乡的发展。”平仔感慨地说。



2020 年受疫情影响，仔苗、饲料的养殖成本波动很大，鸭鹅的市场需求剧减，这对刚起步的合作社而言，挑战不小。幸运的是合作社前期积累了良好的信誉和口碑，不久就拿到一笔代养 12,000 只鸭苗的大订单，从而弥补了疫情期间波动的收入。

“如今我在逐渐实现自己的愿望，带领大家致富，这让我充满干劲，心里也更踏实了。”多方力量的肯定与支持让平仔这样返乡创业的年轻人更有信心在疫后大展手脚。

## 从培养致富带头人开始， 实现贫困乡村的人才振兴 和产业振兴

乡村振兴的关键在“人”。加大农村地区人力资本投入，支持当地的年轻劳动力回流和人才振兴，是实现乡村振兴的前提条件。从2018年开始，汇丰即针对农村人才缺失和青年能力不足等问题，在湖北天门、重庆丰都、内蒙古察哈尔右翼后旗等地开展乡村致富带头人能力建设项目，通过提升农民、返乡青年的创业意识和技能水平，助力乡村的人才振兴和产业振兴。

在湖北天门，汇丰与海惠合作的“天门市乡村致富带头人创业能力建设项目”在2020年进入第三个年头。项目通过路演和评审，选出35位能力出色又愿意带动小农发展的致富带头人，为每人提供3万元的发展基金，

以及配套的能力建设，帮助其成功创业，并带动周边贫困户、小农户一起促生产、增收入。项目同期开展行动研究，总结提炼乡村致富带头人贡献乡村振兴的模式和方法，让有益的经验得以推广。

在重庆丰都，“汇丰海惠青年创业支持项目”也以同样的模式选拔并回应涉农青年创业者需求，为其提供资金，搭建交流平台，实现资源互助，促进创业者软实力的提升。2020年底该项目已完成第一轮周转金拨付，深度支持8位创业者，培训121人次，并通过这些典型创业者引领、激励小农户，为整个乡村带去活力。

### “萝卜干西施”范红容



39岁的范红容，2013年回到家乡丰都，成立了重庆市禾禾生态农业有限公司，在当地享有“萝卜干西施”的称号。

丰都县龙河镇地理条件得天独厚，孕育出的萝卜味道甘甜、口感爽脆，非常适合做成萝卜干。范红容以当地这种优质萝卜为原材料开发了特色萝卜干产业。不同于市面上普通的烤干技术，她的萝卜干生产引进的是最原始的控温风干工艺。她强调，萝卜干必须是经过恒定温度和一定时间的风干才能保证其独特风味，“我们拥有全国唯一的一条风干萝卜干生产线，是自然风干萝卜第一家”。

现在，范红容的萝卜干产业在汇丰项目帮助下，获得创业综合支持，已有上千签约农户。让当地农户种植的萝卜有销路的同时，她还吸纳当地妇女和老龄老人就业，让他们有一份稳定的收入。下一步，她希望可以学习直播带货，将自己的产品销售到更远的地方，让更多人品尝来自家乡的味道。



▶ 项目农户正在采收萝卜



▶ 察右后旗致汇丰的感谢信

在内蒙古察哈尔右翼后旗，汇丰与中国扶贫基金会合作开展“能人兴乡”职业技能发展计划，通过集中讲授、讨论交流和外出学习，全旗 50 个行政村的乡村能人在思想理念、经营管理、专业技能等方面有了明显提升。截至 2020 年底，该项目已培训 86 名种养殖大户及致富带头人。

2021 年，汇丰还将支持公益伙伴在湖北、湖南、安徽、山东、河北、四川、广东等多地开展“汇丰中国疫后乡村振兴计划”，总投入逾千万元，以扶持当地的创业青年、流动青年、合作社成员等人群应对疫情带来的危机和挑战，助力生计恢复和乡村振兴。

### 赋能家庭半边天，推广生态农业技能



农村的可持续发展依赖于稳定的生态环境，在产业规划和推进过程中必须将生态因素纳入考量，真正让青山绿水成为长期可依赖的金山银山。

2019 年，汇丰资助广东省绿芽乡村妇女发展基金会在广东韶关启动“留守妇女职业技能发展计划”，充分依托和利用当地优越的生态条件和丰富的自然资源，

帮助乡村妇女掌握生态种养技术，同时培养妇女骨干，实现性别平等，为因地制宜自主就业提供抓手。

经过一年的项目培养，参与者学习了生态农业的新知识和方法：在当地种植南丰蜜橘、鹰嘴桃、百香果等，采用水肥一体化的滴灌技术，降低肥料用量，减少人工；采用微生物菌种零排放养殖，不

仅减少成本、降低对环境的污染，还提高了种养效率；用生态果蔬加工面条，提高了面条的附加值，打开了销路。

项目还通过短视频进行活动推广，宣传先进、勤劳致富的典型事迹，挖掘并聚集对生态农业感兴趣的乡村姐妹，逐渐形成兴趣社群，促进生态保护和生计提升的良性互动。



# SUPPORTING LOW-CARBON TRANSITION



# 支持未来 向低碳转型

汇丰致力于成为一家净零排放银行，在推进企业营运及供应链净零排放的同时，利用投融资组合帮助客户实现低碳转型，并积极探索全新解决方案，加速进入“零碳”新时代。为此，汇丰集团公开一系列“零碳”目标，承诺携手各利益相关方共同建设健康、稳定、可持续的未来。

## 汇丰“零碳”目标

			
<p>于 2050 年前, 实现自身资产组合净零排放, 并于 2030 年前实现自身营运和供应链的净零排放。</p>	<p>于 2030 年前提供 7,500 亿美元至 10,000 亿美元的可持续融资与投资, 支持客户转型至低碳排放。</p>	<p>于 2020 年 8 月成立的 HSBC Pollination Climate Asset Management, 将成为专责小组, 投资 1 亿美元在清洁能源范畴。</p>	<p>承诺拨出 1 亿美元作为慈善捐款, 支持应对气候变化的创新解决方案。</p>

## 绿色金融

发展绿色金融可以充分发挥银行及资本市场资源配置功能, 引导社会资金流向低能耗、低排放、低污染领域, 实现经济效益、环境效益和社会效益的多方共赢。在中国, 汇丰在坚持绿色

营运的同时, 推广绿色债券、绿色贷款等可持续金融产品与服务, 并通过推动相关研究等方式参与绿色金融体系构建。

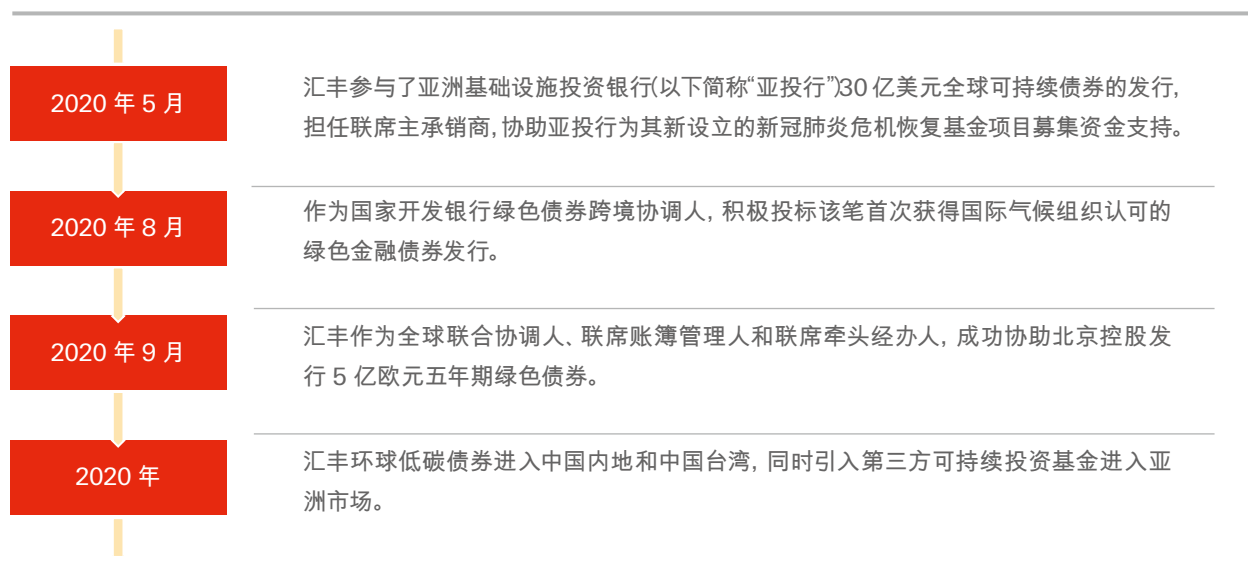
## 资本市场

在 2020 年疫情爆发初期, 为支持疫情防控工作的顺利开展, 汇丰于 3 月发行 10 亿元疫情防控专项同业存单, 将所筹资金全部用于定向支持疫情防控和民生保障相关企业的信贷投放等资金需求。此外, 还积极认购财政招标发行的防疫特别国债和农业发展银行的抗疫金融债券。

券, 所得款项专门用于帮助因旅游业急剧下滑而受到打击的小企业。

为助力后疫情时代经济绿色复苏, 汇丰支持中国银行澳门分行发行 40 亿港元和 10 亿澳门元的双币种社会债

与此同时, 汇丰持续参与中国绿色金融体系建设, 加强银行间的常态化合作, 推动绿色金融产品创新。早在 2018 年, 汇丰环球投资管理推出“汇丰环球投资基金 - 环球低碳债券”, 让客户投资以增长潜力及碳足迹为准则所筛选出的公司, 从而增加其投资组合适应全球气候变化的能力。



## 绿色贷款

2020年初，汇丰中国推出“碳减排激励计划”，率先引入国际专业认证评估机构，对工商金融客户的固定资产贷款项目进行环境绩效评估。对于实现碳减排15%及以上的项目，企业获批相应固定资产贷款后，可根据其碳

减排量每年获得一定比例的现金返还。截至目前，该计划已提供符合亚太区贷款市场公会《绿色贷款原则》的固定资产贷款18亿元人民币，支持企业向低碳转型。

### 一家垃圾焚烧发电厂的“重获新生”



粤丰环保电力有限公司(简称“粤丰”)总部设于香港，是中国内地最大的垃圾焚烧发电民营企业之一，现在内地运营约30个垃圾焚烧发电项目及提供环境卫生及相关服务。2020年，汇丰通过“碳减排激励计划”为粤丰的垃圾焚烧发电项目提供融资，支持

其替换原有老旧设备，并扩大垃圾处理量，使单位产电能耗节能率提升至98.8%。在与粤丰的合作中，汇丰还为其提供一定额度的财务激励，为企业节约运营成本，助力企业加速向低碳转型。

## 研究引领

2020年6月，汇丰支持气候债券倡议组织(CBI)、中央国债登记结算有限责任公司联合发布《中国绿色债券市场2019研究报告》。报告总结了我国作为2019年全球最大贴标绿色债券来源的重要发展，聚焦绿色债券发行情况、相关政策制定和市场增长。

首次对大湾区的绿色金融政策、区内城市的相关布局 and 定位以及绿色金融产品的发展状况等进行了全面深入解读。报告指出，当前中国的绿色金融发展已位居国际第一方阵，粤港澳大湾区应发挥其独有的制度优势，探索建设高效、有序的绿色金融标准以及评估管理体系，并可将绿色金融实践经验推广到世界。

同月，汇丰与北大汇丰商学院合作推出《粤港澳大湾区绿色金融发展报告》，



## 绿色公益

2020年11月,在第三届中国国际进口博览会上,汇丰发布了全新启动的“汇丰中国绿色发展公益项目”,包括房地产及电子行业绿色供应链行动、亚洲纺织业气候专才计划、中国典型生态系统修复项目和低碳创业先锋产业共创计划。四个项目共计5,800万元人民币用于推动供应链绿色转型、绿色创新发展及生态保护和修复。

在绿色产业转型方面,项目将为

专业技术人才

2,000<sup>名</sup>

企业

1,555<sup>家</sup>

提供能力建设和支持服务

在生态环境保护方面

项目将修复森林/湿地/红树林

10<sup>平方公里</sup>

影响

25,000<sup>平方公里</sup>

土地的可持续管理

帮助

800<sup>万人</sup>

提高气候适应能力

承诺通过以上行动于2025年实现碳减排

540<sup>万吨</sup>

## 绿色供应链

汇丰资助专业环保组织,共同探索绿色供应链创新解决方案,推动中小企业绿色转型。2018年至今,汇丰先后与世界自然基金会(WWF)、北京市企业家环保基金会(阿拉善SEE基金会)等组织合作可持续供应链项目。



截至2020年底,汇丰通过理念倡导、技术革新以及行业标准完善等方式,在棕榈油、纺织、房地产及电子行业积极推动可再生能源和低碳技术的应用,惠及超过

产业相关供应商

85<sup>家</sup>

品牌

17<sup>个</sup>

技术人员

1,786<sup>名</sup>

从而提升能源效率,加速中小企业向更可持续的商业模式转变

同时也通过社交平台广泛传播,让超过

消费者和公众

1,600<sup>万</sup>

了解和参与到产业转型中来



### 加快中国纺织业中小企业绿色转型



自 2018 年以来，汇丰支持世界自然基金会 (WWF)、中国纺织工业联合会开展中国中小企业绿色创新转型项目，旨在推动纺织服装企业科技进步的经验交流，加速中小企业的绿色创新技术的识别、采用及转化，增强绿色技术在时尚产业绿色转型的产业协作。经过多年积累，该项目创新技术手段，搭建了线上绿色创新社群 GreenHUB，并形成了《2014-2019“纺织之光”年度纺织行业新技术(成果)推广项目汇编》。至今，GreenHUB 线上平台已采集梳理 294 项创新技术，直接影响 580 家企业，受益员工 638 名，公众传播超过 20,000 人次。



▶“纺织之光”绿色技术成果在 2020 中国可持续时尚周进行展示

### 房地产行业“绿名单”的制定与应用



汇丰持续资助北京市企业家环保基金会(阿拉善 SEE 基金会)等机构发起“中国房地产行业绿色供应链行动”中的“绿名单”项目。2020 年 10 月，项目在“房地产企业应对气候风险研讨会暨中国

房地产行业绿色供应链行动四周年”活动上，正式对外发布了“绿名单”标准体系和“绿名单”线上报名、申请平台两项项目成果，向中国房地产行业展示、分享了企业绿色实践案例，为企业自身绿

色发展和提升环境表现提供了参考和实施路径，进一步推动了房地产行业的绿色采购进程和行业标准的建立健全。



▶ 房地产企业应对气候风险研讨会暨中国房地产行业绿色供应链行动四周年活动

## 绿色供应链创新先锋项目



2020年11月，珠三角电子行业绿色供应链创新先锋项目在深圳启动。该项目由汇丰资助，北京市企业家环保基金会（阿拉善SEE基金会）管理，中国电子工业标准化技术协会提供技术支持。汇丰与各方共同探索电子行业绿色发展之路，帮助参与方工厂提升绿色供应链管理水平和提升电子信息行业的可持续发展综合竞争力；同时也从珠三角向全国推广，推动建设资源节约型、环境友好型社会。



▶ 汇丰银行（中国）有限公司深圳分行行长朱勤科参与珠三角电子行业绿色供应链创新先锋项目启动会并发言

## 生物多样性

汇丰通过支持中国多种典型生态系统试点生态修复工作，提升生物多样性及生态系统的服务能力，营造更稳定的生态环境，助力经济和社会可持续发展，同时为更多国家和地区应对气候变化提供有益的借鉴。



## 珠三角水生态系统恢复

2019至2020年，汇丰在珠江三角洲资助开展“水生态系统恢复和社会参与试点项目”，为当地的山地溪流、平原河涌和湖泊开展生态系统恢复试点

工作，保护生物多样性；同时支持研发珠三角自然教育课程，提高公众科学素质，带动和影响公众共同参与生态环保事业。

## 可持续棕榈油倡议

汇丰是“中国可持续棕榈油倡议”发起成员之一，持续关注和传播可持续棕榈油理念。2020年，汇丰与世界自然基金会（WWF）合作开展亚洲可持续棕榈油项目，一方面通过编写指南、创建并发展行业联盟、组织举办行业论坛等活动，促进行业内交流，推动棕榈油供应链可持续转型；另一方面将公众倡导作为重点，开展形式多样的传播活动，提升消费者对可持续棕榈油的认识。



▶ 2020年8月，项目在杭州举办“森林对话”可持续论坛共同呼吁可持续森林产品选择，传播可持续棕榈油理念

## “白云金丝”重返“故乡”

广州白云山国家级风景名胜区是广州城中著名景点，以白云山命名的“白云金丝”是中国特有的淡水鱼类，生活在山区清澈的溪流微流水中。后因山林破坏、物种入侵，白云金丝这个岭南山地溪流的“原住民”在白云山绝迹多年，被列为国家重点保护的小型鱼类。



2020年，项目为汇丰员工开展系列湿地生态系统知识讲座15场，覆盖2,565人次，并支持员工参与到白云山水生态系统调研及外来物种清理等工作中。10月，项目在白云山试验性地重引回第一批白云金丝，同时清理了外来入侵物种，



并对重回“故乡”的白云金丝进行监测，确认它们的生活情况。未来，在白云金丝成功定殖后，还将在白云山重引回部分关键性本土水生生物种，最终恢复当地的溪流本土生态系统。

项目坚持专业修复与知识普及、志愿者参与同时开展，让公众更加了解生态系统保护的重要性，为健康生态营造蓄力。

## 荣誉

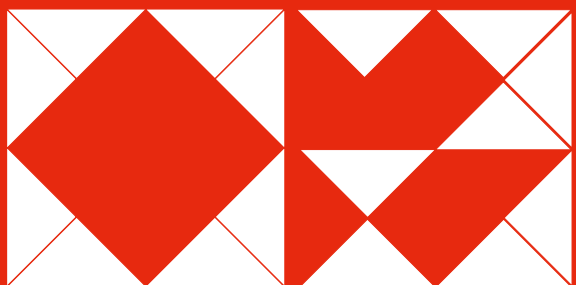


2020年汇丰中国荣膺2020年SRP中国“最佳ESG产品方案奖”

2020年汇丰中国荣获由中国银行业协会颁发的“最佳绿色金融成效奖”

在《21世纪经济报道》主办的第十五届亚洲金融竞争力评选中获评“2020年度绿色金融银行”

# FIGHTING PANDEMIC AND ENHANCING COMMUNITY RESILIENCE



# 同心战疫 造福社区公益




2020年，为助力抗击新冠疫情，汇丰捐赠超过6,200万元人民币，向受疫情影响严重的地区提供急需的医疗防护物资，共克时艰。随着疫后社区特殊群体新的服务需求显现，汇丰继续加大投入，通过多个公益项目扶贫助困，促进就业，协助乡村和城市社区尽快恢复生产生活。

## 驰援抗疫 一线

## 公益捐赠

面对突如其来的疫情，汇丰第一时间捐助人民币 1,100 万元，以最快速度向抗疫前线提供物资支援，共购买了 20 多个品类的 50 余万件医疗设备和物资，使超过 1,000 家医院、福利院和监狱等机构从中受益。

汇丰捐赠物资清单（捐赠单位：汇丰控股，汇丰银行（中国）有限公司，汇丰人寿，汇丰前海证券以及汇丰员工）

<p>N95 口罩</p>  <p>2,240<sup>个</sup></p>	<p>医用口罩</p>  <p>12,500<sup>个</sup></p>	<p>一次性手套</p>  <p>348,200<sup>只</sup></p>
<p>核酸检测试剂盒</p>  <p>10,000<sup>份</sup></p>	<p>核酸提取试剂</p>  <p>5,000<sup>份</sup></p>	<p>自动化样本制备系统</p>  <p>1<sup>台</sup></p>
<p>次氯酸钠消毒液</p>  <p>114<sup>吨</sup></p>	<p>84 消毒液</p>  <p>2,443<sup>桶</sup></p>	<p>成人纸尿裤</p>  <p>779<sup>箱</sup></p>
<p>红外测温仪</p>  <p>1,000<sup>个</sup></p>	<p>负压救护车</p>  <p>13<sup>辆</sup></p>	<p>隔离衣</p>  <p>94,000<sup>件</sup></p>
<p>呼吸机</p>  <p>5<sup>台</sup></p>	<p>制氧机</p>  <p>5<sup>台</sup></p>	<p>免洗洗手液</p>  <p>11,000<sup>瓶</sup></p>
<p>胶靴</p>  <p>2,000<sup>双</sup></p>	<p>垃圾桶</p>  <p>200<sup>个</sup></p>	<p>垃圾袋</p>  <p>20,000<sup>个</sup></p>
<p>洁净毛巾</p>  <p>500<sup>条</sup></p>	<p>对讲机</p>  <p>10<sup>台</sup></p>	<p>酒精</p>  <p>500<sup>桶</sup></p>
<p>16L 喷雾器</p>  <p>104<sup>只</sup></p>		<p>1.5L 手动喷壶</p>  <p>47<sup>只</sup></p>

## 助力疫后 社区复苏

鉴于疫情对经济及人民生活的影响，2020年4月，汇丰又启动了总金额为5,200万人民币的“汇丰抗疫行动”二期项目，专项支持疫后社区的持续防疫和恢复工作，帮助受疫情影响较大的各个群体，唤醒社区的朝气和活力。

### 困境儿童服务

自2014年，汇丰就支持中国社会福利基金会上海、广东等多个地区完善困境儿童救助体系，致力于困境儿童的早发现、早预防、早救助，设立五万个儿童工作岗位，发起一套困境

儿童的识别、报告、精准救助机制。疫情期间，此机制有效识别了因家人被隔离而失去照护的孩子，使其得到妥善照护。截至2020年底，项目共为254,798名困境儿童提供帮扶。

#### 疫情也无法阻挡的脚步



12岁的小羽出生在吉林省辉南县，原本是天真烂漫的年纪，但由于患有先天性唇腭裂和智力发育迟缓，小羽不仅无法像其他孩子一样正常上学，就连说话、吃饭也成了难题。加上2020年经济下行，外出打工的父亲已经许久不寄钱回家了，无人看顾的小羽生活更加困难。

在汇丰项目地民政局的指导下，社工将疫情防控工作与帮扶困境儿童紧密结合，开启了对小羽进行精准救助的历程。为了让小羽享受相应的政策和经济补贴，社工协助小羽办理了三级言语残疾证，并链接公益资源，协助小羽完成了腭裂修复手术，让小羽重新绽放笑颜。

虽然解决了小羽生计和生理的问题，但还有一件事一直让社工牵挂——小羽因为身体原因，早早辍学，再加上无人照看，经常在村子里游荡。为此，社工与当地教育局、特殊教育学校等多方协调，最终成功帮助小羽重新回归校园，实现了复学的梦想。

### 疫情下继续推动中国长照行业健康发展

多年来，为填补养老行业职业巨大缺口和回应人才储备缺乏的实际需求，汇丰共计支持举办11届全国养老院长培训班，使遍布国内诸多省市的3,000家长期照护机构院长得到专业培训，惠及国内数百万老人。2020年疫情中，老年人是易感人群，是疫情防控需要重点关注和守护的对象。为此，汇丰项目支持的养老院提供了专业精细的防疫和照顾服务，截至目前，所有养老院均未发生疫情感染情况，保证了所有老人及工作人员的健康。

疫情后期，保就业任务异常艰巨，养老痛点难点也更加突显。汇丰也快速推动公益伙伴调整项目扶持方向，优先考虑扶助汇丰银行所在地定点帮扶地区的待业青年以及农村贫困青年，既

为养老机构注入新鲜血液，也帮助青年解决就业难的问题；同时聚焦后疫情时代相关地区，加大农村养老服务相关岗位技能培训和物资资源支

持，有效提升养老服务人才技能和服务水平，缓解疫后农村青年就业困境，助力农村在疫情常态化的背景下复工复产。



## 助力外来务工 青年职业发展

汇丰支持上海市慈善基金会开展系列外来务工者学历教育及就业援助行动，满足上海市外来务工人员学习职业技能知识、接受职业技能培训、提升职业技能的需求，提高就业稳定性。2020年，就业形势严峻，项目当即增强培训针对性，结合产业发展趋势和

劳动力市场需求，让学员掌握一技之长便于适应疫后就业市场的需要。截至2020年底，“汇丰上海青年就业技能提升公益项目”为千余名青年学员创造了机械加工、创意手工艺、餐饮烹饪等职业技能的学习培训机会，以发展技能帮助外来务工青年未来就业。

### 多一项技能，多一个选择

2020年10月，“汇丰青年西餐面点技能提升培训班”在上海第二轻工业学校开班，定向招募的云南偏远山区的23名同学参加了这个活动。培训不仅邀请专业老师传授学员手艺，还安排了参观交流活动。走老街、看人文、赏风俗、开眼界、长见识，引导学员将本土文化与行业服务创新相融合，增加他们对于融入上海的信心。

在培训过程中，上海第二轻工业学校校长滕琴发现，从起初的腼腆，只是埋头刻苦学习，到可以主动提问、代表班级外出交流发言，学员们除了获得了就业技能，身心素养也得到了同步提升。



▶ 法国面包师培训班的学员们

## “汇丰社区伙伴计划” 疫后社区支持

汇丰于2013年携手恩派公益开启“汇丰社区伙伴计划”，开创了企业参与“中国式好社区”建设的先河。面对疫情，项目发挥社区动员优势，号召社区组织和社区骨干参与，支持开展防疫工作，积极回应社区需求。随着疫情常态化，汇丰重点关注社区服务和疫区社会组

织发展，推出“P20 伙伴计划”。该计划通过让全国优秀公益组织与湖北省内潜力组织结对帮扶的方式，将优质公益服务落地湖北，进而更好地为饱受疫情创伤的当地脆弱人群提供专业服务与支持。

截至2020年底，“汇丰社区伙伴计划”已历经七期项目

汇丰共资助

4,955 万元人民币

惠及

34 个城市的 391 个社区

直接服务和影响的社区居民达

千万人

支持了

1,354 个社区服务项目

培育了

6,940 名社区建设人才



## 汇丰线上社区节



“汇丰社区节”从2017年起在广州以大型社区嘉年华的形式落地，作为“汇丰社区伙伴计划”的重要内容，其已成为中国社区建设领域的特色品牌，致力于搭建一个融合社区、企业、社会组织和居民等多元主体参与、资源共享的社区共建平台。

2020年的“汇丰社区节”创新性地注入“线上基因”，首次利用互联网直播

平台面向全网开放观看，累计吸引近14万人次在线关注和互动。社区节还更特别增设“助农电商”环节，将丰都

红心柚、“罗大林”红糖、营养鲜蔬面等来自汇丰扶贫公益项目的优质农产品带到直播间，帮助农户增收创富。



## 汇丰社企计划， 让商业惠及人人

“汇丰中国社会企业支持计划”于2018年启动，至今已执行两期项目，资助1,800万元人民币。项目结合汇丰在金融领域的专业能力、服务中小企业的经验累积和主办方恩派公益在

社会企业孵化领域的创新探索和深入洞察，推动社会企业在中国的发展。三年来，累计吸引700余家社企申请项目资助，逾万名社会创业者在产品打磨、模式梳理、融资支持等方面获益。

### 开源优质内容，应对疫情危机



2020年以不同寻常的方式开启，在企业面临恢复生产运营及调整战略方向等考验时，“汇丰中国社会企业支持计划”快速反应，定期向社企提供课程、咨询等线上服务，以提升它们在疫情期间的自救能力，同时也推动其开源优质内容，以己之力向更多有需求的群体提供支持，“笨爸爸工房”（以下简称“工房”）就是主力军之一。

疫情隔离期间，爸爸们增加了与孩子的密切接触，在享受天伦之乐的同时，也更加深刻地意识到了日常生活中父爱教育的缺失。项目在2018年支持和培育的工房正是这样一家致力于父爱教育的

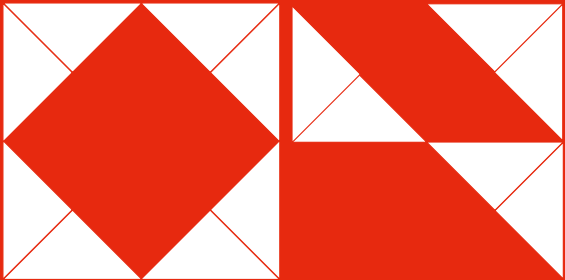
机构，面对这个需求，工房依托于覆盖全国的社区资源，以电话访问、线上课程、亲子工具包派发等形式，帮助爸爸们学

习亲子教育知识，使其可以在家愉快地陪伴孩子，缓解了家庭长时间隔离在家的精神压力。



▶ 在汇丰项目的链接和支持下，工房成功落地武汉，持续驰援湖北疫后重建

# PROMOTING FINANCIAL CAPABILITY



# 创新探索 助力金融教育

汇丰深信金融素养能真正帮助到每一个人，无论年龄、人群、地区。长期以来，我们始终致力于为大众普及金融知识，帮助公众不断获取未来发展所需的技能，并引导他们科学规划未来。2020年，汇丰金融教育的脚步没有停歇，在疫情常态化新形势下，推出直播、小程序、音频等创新形式，线上线下有效互动。

## 大学生金融教育公益行动

互联网金融已融入公众的日常生活，但大学生缺乏社会经验、金融风险防范意识薄弱，校园骗贷、电信诈骗等现象频发。2020年，汇丰资助开展上海大学生金融教育公益行动，帮助其掌握基本的金融理财知识和互联网金融服务技能，助力大学生快乐成

长，共同营造安全和谐的校园环境。疫情之下，项目创新服务形式，利用互联网平台开展防范金融风险教育工作坊，使活动惠及的学校和人数大大增加，进一步加固了校园金融安全防护墙。



▶ 大学生通过线上平台参与“汇丰防范金融风险教育工作坊”

## 多形式的大学生金融知识宣教活动

2020年，汇丰首度资助开展“高校大学生保险教育公益行动项目”，举办主题辩论赛，提升大学生对保险的理解

和行动能力、社会适应能力以及职业生涯规划能力。为期三个月的辩论赛活动，吸引了清华大学、上海交通大学、

暨南大学等全国48所高校的校级辩论赛队伍参与，并通过直播平台同步使更多公众从中学习和受益。





2020年5月，由汇丰支持的大学生商业案例大赛中国区赛事，首次跃上云端。

“汇丰商业案例大赛”已连续在内地举办5届，2020年中国区赛事保持一贯的高规格、高标准，清华大学、复旦大学、香港中文大学（深圳）等20所国内知名高校参与了线上角逐。北京

大学光华管理学院代表大陆参与亚太区决赛并最终夺冠。

赛后，汇丰继续为优秀选手提供实践机会，资助其参与“中国生态实践项目”，希望通过社会实践，加深学生对企业可持续发展的认知，同时提升其国际视野、综合能力及就业技能，帮助他们为将来的事业发展做好充分准备。

“这次实践是一次让人难忘的宝贵历练。我们和跨校、跨专业、跨年级的同学们组队，在真实的商业环境中进行了为期四周的暑期商业实习，并最终完成了项目任务。项目期间，我们在挑战中不断学习、迅速成长，大大提高了自己在沟通协作、解决问题及抗压解压等方面的能力。”

——武汉大学经济学基地班 邓睿



**“精明耆英” 汇丰银行  
长者金融知识推广计划**

2020年,为进一步推动粤港澳大湾区长者提升金融素养,同时增加公众对长者反诈的关注,让长者乐享晚年生活,“精明耆英”汇丰银行长者金融知识推广计划不断升级。除系列线下活动、

长者金融知识推广手册、创新大赛等举措外,还相继推出防骗短剧、“沉浸式”游戏、小程序等互动体验服务,以多元有趣的形式帮助长者提升抵御诈骗的意识和能力。



“精明乐龄”系列大讲堂在“广州市社区教育服务指导中心关于开展2020年广州社区教育优秀成果评选工作”

荣获一等奖,服务模式及成绩得到有关部门高度认可。

**跨越数字鸿沟,让长者“潮”起来**

疫情常态化下,“精明耆英”通过小程序由线下活动向线上培训转型。针对长者跟不上科技高速发展的问题,项目通过专门的教学模式,为长者传授数字知识,帮助长者跨越数字鸿沟。特别上线的“精明耆英”小程序,让老人足不出户完成金融教学。

**精明大讲堂**

10 正确题数: 0  
分数: 0

可以给老人准备普通的拖鞋。(单选)

A. 正确

B. 错误

▶ 《精明大讲堂》电信诈骗 历史视频  
金融防诈骗

疫情期间,小王的口罩库存告急,准备上网购买一些备用,请问他该选择以下哪种方式购买?(单选)

A. “熟人”推荐的微商有货源,通过微信转账付款

B. 正规购物平台上的卖家称发红包付款即可“提前发货”,故选择发红包付款

C. 选择正规购物平台购买,按照购物平台的购买流程进行下单

▶ “精明耆英”金融科普小程序正式上线

下一题  
返回首页

## 汇丰乡村青少年 财经素养教育

汇丰注重提高经济欠发达地区特别是贫困地区人口的财经素养，这对于巩固扶贫成果、实现乡村振兴具有重要意义。汇丰乡村青少年财经素养教育项目以农村中小学和“儿童之家”为载体，帮助甘肃、云南、贵州、广东等省

份的 48 个地区的乡村儿童在少年阶段接受系统、规范的金融基础知识教育，掌握必要的现代金融工具使用能力。在此过程中让孩子认识自我、了解职业规划，继而有能力做出决策，达成其想要的未来。



▶ 汇丰项目“阿福童”财商夏令营社会实践活动

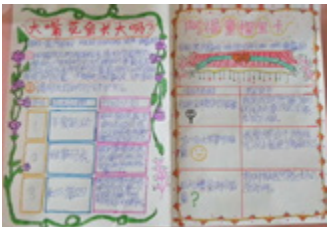
截至 2020 年底，项目已覆盖超过

乡村学校  
300<sup>所</sup>

服务教师及社区儿童工作者  
4,425<sup>名</sup>

学习活动累计覆盖学生  
114,661<sup>名</sup>

约  
1,840,338<sup>人次</sup>



▶ “阿福童”课程后，学生们绘制出了一幅幅独一无二的作品

### 存下钱，爸爸妈妈就能回家了

“我很少见到爸爸妈妈，当我想念他们的时候，就拿出一些零花钱买好吃的，假装是他们买给我的，特别幸福！但是因为我花钱大手大脚，爷爷奶奶特别生气……”小军难过地对老师说道。

小军是云南省广南县底圩乡普益完小的学生，父母常年外出打工，没有人陪伴，更没有人教导他如何规划自己。校园里和他有一样困惑的学生不在少数，虽然他们知道这样的用钱方式不对，没有计划、没有安排，但他们也很苦恼，不知道该怎么改变。

直到有一天，小军上了一堂不一样的“数学课”——“阿福童”财商课，项目老师悉心指导大家制定零用钱规划和储蓄计划，合理做出安排。

经过学习，同学们逐渐成长，不仅实

现了存钱的小目标，也表现得更加自信和自立。小军还骄傲地对老师说，“财商课让我变成了一个‘有钱人’，这样我就可以存下更多的钱，让爸爸妈妈不要再辛苦打工，早点回家陪我”。

2020 年是汇丰乡村青少年财经素养教育项目在广南县深耕的第三年，项目的持续干预，帮助小军和他的同学们不断提升规划意识和能力。



▶ 小军的记账本

# SERVING CUSTOMER AND SUPPORTING ECONOMIC DEVELOPMENT

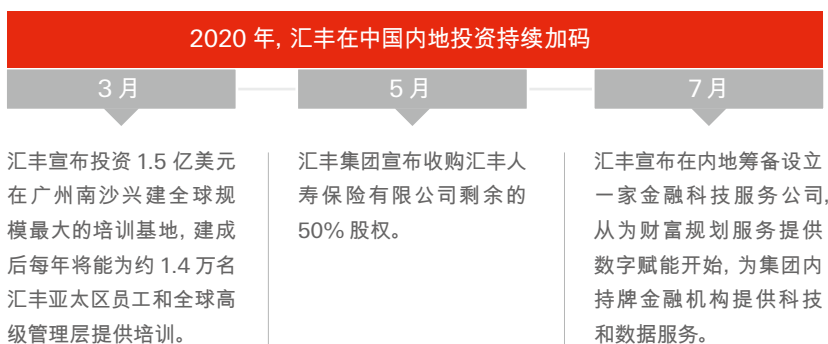




# 服务客户 支持经济发展

一直以来，汇丰视中国为重要的战略性市场，一如既往支持中国经济的可持续发展。2020年，汇丰加码内地投资，布局重点区域发展，持续加大在金融科技、产品、服务和人才培养等方面的投入。在疫情突发、经济发展放缓的情况下，继续加大普惠金融服务力度，帮助中小企业平稳过渡。同时，用心服务客户，始终把保护客户权益放在首位，防范金融风险，做消费者权益的“守护者”。

## 加码内地投资



此外，将持续增设或升级长三角地区、京津冀地区的服务网点，探索支持自由贸易港建设和发展，以及推出深入参与金融市场开放的新举措等。



## 布局大湾区

银行业务方面，目前汇丰在广东设有 54 个网点，是唯一一家在全省 21 个地级市实现全覆盖的外资银行。汇丰集团在广州和佛山还设有环球客户服务中心和软件开发中心，并在深圳设有汇丰前海证券等，汇丰旗下各法人企业在粤员工总数超过 2 万人。2020 年 7 月，汇丰在内地推出数字财富规划与保险服务项目，计划在 2024 年前招聘约 3,000 名财富规划师，以粤港澳大湾区为重点市场，自项目启动以来，已在广州、深圳招聘了 100 多名专才。

丰积极开展大湾区“跨境理财通”业务试点，推动区内金融市场的互联互通，协助大湾区客户把握这一历史性机遇。

人才培养方面，汇丰宣布推出粤港澳大湾区奖学金，鼓励香港大学生探索未来在大湾区的发展机遇，通过推动区内的人才流动，促进大湾区经济与文化的交流与发展。此外，还计划通过香港特区政府新宣布的“大湾区青年就业计划”，聘请有意到大湾区内地城市工作的毕业生。

个人金融服务方面，凭借在粤港澳地区的资源优势 and 领先的数字化服务，汇

## “一带一路”和 人民币国际化

### 为“一带一路”建设提供高质量金融支持

汇丰积极支持和参与中国企业“走出去”与“一带一路”建设，为“一带一路”沿线国家和世界经济在疫后的复苏注入动力，荣获《亚洲货币》“一带一路”中东和非洲最佳国际银行。截至2020年底，汇丰与1,250余家中资企业及其海外分支机构合作，参与了近300项中资企业和机构在“一带一路”项目的融资与咨询。

2020年6月，汇丰向中国铁建股份有限公司与其阿联酋合作伙伴组成的联营体提供了总额达5.58亿美元的综合资金安排，为阿联酋联邦铁路二期D标段建设项目的顺利开展提供金融支持，这也是汇丰支持中资企业在“一带一路”沿线经济体业务发展的最新举措。

### 加速推动人民币国际化

汇丰在推动人民币国际化方面一直保持领先地位，在全球50多个市场拥有跨境贸易人民币结算服务能力。借助人民币跨境支付系统和全球服务网络，汇丰积极为境内外企业和机构提供优质的服务：

2020年5月，汇丰成为人民币跨境支付系统(CIP)的运营机构——跨境银行间支付清算有限公司最大的外资股东，也是其董事会成员中唯一的一家外资银行。

2020年11月，汇丰通过跨境人民币贸易融资转让服务平台完成了首笔

福费廷转让交易。同月，汇丰中国促成市场上首宗境外机构投资者(QFII/RQFII)计划下的证券借贷交易。

2020年12月，汇丰中国促成了市场上首宗QFII/RQFII计划下的境内私募基金投资及首宗QFII/RQFII计划下的卖空交易。

2020年汇丰的人民币业务能力广受认可，屡获殊荣，连续三年跻身“债券通优秀做市商”行列。在《亚洲货币》杂志全球人民币产品和服务调查中，汇丰连续第九年蝉联“最佳全球人民币产品和服务提供者”。



## 金融科技 赋能



### 为客户提供财富管理新体验

2020年，汇丰推出“财置智选”线上定制结构性产品，开创了财富管理行业数字化服务新模式，实现行业首创的产品报价、交易系统自动化的技术革新。

汇丰还推出“财富视频通”，不仅能够协助客户做出更精准的投资和购买决

策，也填补了市场上投资及保险“专人服务、远程销售”模式的空白。

为抗击疫情，“零接触智能开户”上线，客户随时随地可以用手机通过汇丰微信公众号、官方网站等渠道，轻松进行I类人民币结算账户预约申请。

### 持续建设企业客户的线上交易服务能力

基于汇丰财资网建立中小企业(BBX)综合企业服务，通过DTC New UI，提升移动端手机平台全球交易服务能力。

建设微信企业服务号，设立一揽子产品服务，包括余额查询、交易查询、对账服务、虚拟客服、各地网点查询、二维码收款等，提高客户服务便捷度与粘度。

通过高科技持续推动网上跨境交易业务的自动化建设，包括国际收支申

报系统BOP的自动化建设，基于人工智能OCR/AI的客户真实交易文档的自动化处理系统等。

此外，汇丰持续提升贸易融资的数字化部署，为企业提供货物贸易付汇的数字化解决方案，实现货物贸易跨境付汇的全程无纸化和审单智能化，以及在流动性管理平台上推出更多新功能，为用户的全球账户和流动性管理提供更大便捷，增强企业财资管理对于流动性及数据的自助服务能力。



## 服务小微企业

2020年初突发新冠疫情，短期内给实体经济造成较大冲击，对风险应对能力较弱的小微企业带来严峻考验。汇丰第一时间推出支持小微企业五大举措，包括：信贷投放翻倍、贷款利率优惠、专人审批快速通道、定向增援战疫企业、全面强化线上服务，全力支持小微企业抗击疫情。

同时，汇丰与担保基金保持积极沟通，强化信息共享和政策协同，快速响应

政府对抗疫企业的金融支持要求，积极对接相关园区、孵化器、行业协会、商会和区级主体等，开辟绿色快速通道，为小微企业提供及时的融资增信支持。在积极主动管理信贷风险、增进银行信贷资产质量的同时，汇丰对面临暂时困难而有积极前景的中小微企业，对其信贷支持应其申请应延尽延，并主动豁免其部分融资成本。

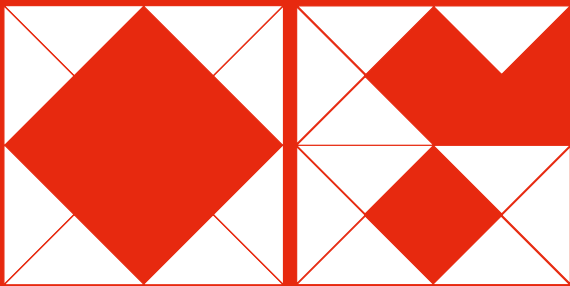
## 保障消费者权益

一直以来，汇丰坚持“以客为重”的理念，建立健全消费者保护权益体系。在2020年疫情期间，汇丰及时调整消费者权益保护措施，针对各类人群不同的金融需求，制定宣传主题和方案。通过启动线上消保培训，优化投诉、应急机制，开展线上客户满意度调查等方式，提升服务理念，提高服务效率，充分保障金融消费者各项权益。

汇丰持续为客户提供金融普及教育。对外通过多渠道开展形式多样、富有

特色的金融消费者权益宣教活动，并积极鼓励员工投身其中；对内更是将消费者权益保护融入到工作各环节中，建立完善的制度和分支行日查及总行定期核查机制，对问题追根溯源。汇丰还制定了《汇丰银行（中国）有限公司消费者权益保护内部培训教育计划》，将消费者权益保护工作落实并扎根到各项业务活动中，切实保证消费者权益不受侵害。

# SUPPORTING EMPLOYEE DEVELOPMENT



# 以人为本 陪伴员工成长

汇丰遵循“以人为本”的发展理念，视员工为实现可持续发展的中坚力量。2020年，面对疫情突发的挑战，汇丰时刻关注员工成长，持续完善人才培养机制和员工福利体系，并通过线上线下全渠道平台，为员工提供更加丰富多元的主题活动，助力员工提升技能，实现自我价值。

## 技能助力 员工发展

### 午间空中直播课堂

2020年疫情期间，汇丰推出 WeClass 空中直播课堂，开设影响力提升、人脉管理等主题课程，助力员工职业发展。

直播课堂在 Zoom 平台开展 12 场次，累计吸引 5,000 多人参与，得到员工的充分肯定和喜爱。



### Future Skills 在线课程

2020年，汇丰集团推出全新的 Future Skills 在线课程系列，为全球员工提供未来技能的多元培训课程，让每一位汇丰员工都可以在其职业生涯中不断学习，与汇丰一起赢在未来。

### COVID-19 内部期刊

在疫情最严峻的时期，汇丰面向全体员工推出了 15 期如何应对新冠疫情、调节压力、平衡工作与生活的主题期刊，超过 90% 的员工对期刊表示满意。





# 健康保障 员工福利

2020年，汇丰第四年推出“Well-being 健康管理项目”，在疫情影响和挑战下，进行全新升级，大力推进项目常态化。汇丰中国所有员工每个月均可通过线上课堂学习心理健康、生理健康及理财金融知识。

## 心理健康主题日

面对疫情环境带来的压力和焦虑，汇丰面向行内全体员工定期推出每月健康讲座、健康干预、健康期刊、心理健康主题日系列活动，为员工搭建专

业交流平台，帮助员工舒缓身心。在此期间，还特别为武汉分行员工开设在线心理健康讲座，帮助员工及时调节心理状态。



▶ 心理健康日活动中讲师为员工进行线上授课



▶ 员工健康讲座线上课堂示例

## 线上健身挑战赛

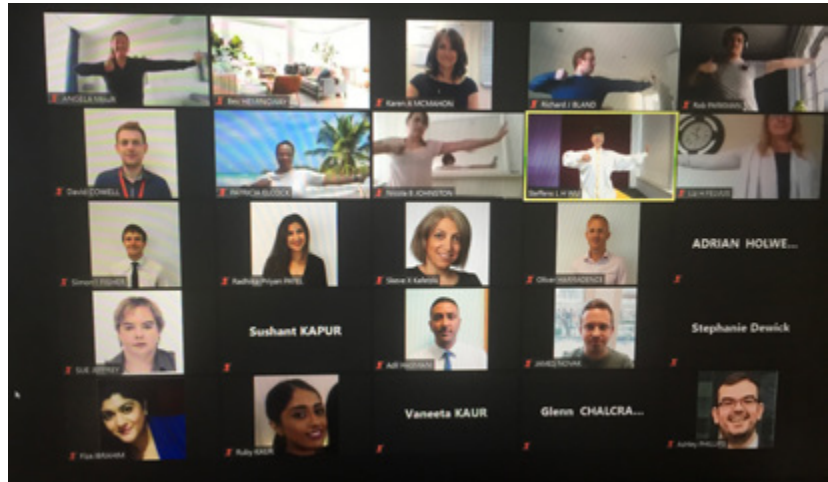
2020年，汇丰首度打破空间局限，打造全新在线运动挑战平台，成功举办“汇聚能力，突破自我”线上健身挑战赛。来自五湖四海的员工均可通过在线观

看视频进行锻炼，并实时上传运动照片打卡、在线组队PK，有效激励员工做好疫情期间的健康管理。

## 汇丰太极俱乐部

自2012年汇丰太极俱乐部成立以来，汇丰持续在上海总部举办太极拳和7种养生健身气功的系列教学，鼓励员工强健体魄。2020年疫情在家办公期间，为提高同事们的免疫力，汇

丰采用线上教学的方式，为武汉分行和其它分行同事开展健身气功八段锦课程教授，同步号召海外同事共同参与，积极践行健康生活方式。



▶ 汇丰员工利用午间休息参与太极拳活动



▶ 在2020年全国健身气功之八段锦网络视频系列大赛中，5位汇丰同事荣获集体二等奖的优异成绩

## 金融理财讲座

“理财达人养成记”系列的 Financial Well-being 活动, 为员工提供面向未来的财富管理培训。通过举办在线讲座, 协助员工掌握基础的理财、股票知识和概念, 助力他们在多变的未来中, 获得稳步的经济成功。



▶ 汇丰员工“金融理财”讲座线上课堂示例

## 公益成就 员工价值

2020年, 汇丰携手员工一起, 持续为社区发展贡献力量。基于疫后项目需求, 汇丰遴选出大量优质公益项目资源, 以开放认领的模式面向全行进行志愿者招募, 鼓励员工利用自身专长投身社区服务活动。

全年, 来自汇丰中国的

1,015 名员工

在抗疫、金融教育、弱势群体关怀、环境保护等领域

参与志愿活动

81 场

贡献志愿时间

9,558 小时

为

324,569 名受益人

提供服务

此外, 内部多个部门持续以公益团建的形式参与志愿服务及主题捐赠活动。

## 汇丰金融教育服务日

“汇丰金融教育服务日”自2018年在全国启动以来，持续探索金融教育志愿服务的多元化发展。2020年，汇丰中国34家分行及12家村镇银行均参与到“汇丰金融教育服务日”活动中，在当地联动专业公益组织，为社区长者、儿童青少年普及金融知识，提升财商素养。



2020年9月25日，汇丰志愿者、公益机构代表、社区长者及青少年群体齐聚上海公益新天地，共同绘制主题画卷，倡导公众提升金融风险防范意识。



2020年9至11月，来自汇丰中国的百余名志愿者参与由到仁渡海洋组织的净滩活动中，共计清理海洋垃圾186.28千克。图为汇丰志愿者在上海南汇参与“ICC国际海滩清洁日”及“爱我生命之源”净滩活动。



▶ 2020年10月，汇丰34家分行的员工共同参与“点亮孩子的微笑”捐赠活动，虽然受疫情影响，但汇丰志愿者依然克服困难，为贫困地区弱势儿童带去关爱，将童书、玩具、生活用品等捐赠物资特地送到各地福利机构。

▶ 2020年12月，汇丰志愿者代表前往甘肃礼县、康县，为汇丰公益项目所在地的3所中小学校送去由汇丰1,000余名志愿者亲手编织的960余条暖心围巾，并捐赠内部筹集的287台电脑，为240名学生和120名教师提供计算机启蒙课程和软件培训课程。



# 附录 1

## 汇丰中国 2020 年主要新增公益慈善项目一览表

项目名称	合作机构	捐赠金额（人民币）
2020 汇丰商业案例大赛	上海联劝公益基金会	349,960.00
2020 汇丰中华慈善青年就业培训项目 - 长照机构人才培训计划	中华慈善总会	1,539,657.00
“精明耆英” 汇丰银行长者金融知识公益推广计划	广州市启创社会工作服务中心	2,099,500.00
汇丰阳光儿童项目	中国社会福利基金会	3,429,795.00
惠童计划 - 社区儿童福利保护综合服务项目	中国社会福利基金会	3,984,222.00
汇丰乡村青少年财经素养教育二期项目	中国社会福利基金会	4,619,723.00
2020 突发公共安全疫情防控项目	中国社会福利基金会	5,000,000.00
汇丰中国疫后乡村振兴计划 - 广东乡村女性生计发展项目	广东省绿芽乡村妇女发展基金会	1,000,000.00
汇丰“金融教育大普及·快乐共享新时代” - 上海金融教育公益行动	上海市慈善基金会	1,914,629.31
“一村一园” 山村幼儿园计划三期项目	中国发展研究基金会	2,000,000.00
2020 汇丰社区志愿者行动项目	上海联劝公益基金会	2,637,428.00
“汇丰社区伙伴计划” 七期 - 疫后社区困境群体支持项目	上海浦东非营利组织发展中心	6,500,000.00
汇丰“共享阳光” - 上海外来务工者学历教育与国家贫困地区进城务工者就业援助公益行动	上海市慈善基金会	4,040,622.37
欠发达地区农村教育扶贫计划	中国社会福利基金会	4,660,843.88
汇丰中国社会企业支持与孵化计划三期 - 低碳创业先锋产业共创计划	上海浦东非营利组织发展中心	580,319.06
后疫情时代农村困境老人照料服务体系创新计划	中华慈善总会	2,452,380.00

汇丰·广东省中职学生就业素养提升计划	上海联劝公益基金会	2,368,564.05
可持续棕榈油项目	世界自然基金会中国办公室	1,543,731.00
应对气候变化的基于自然解决方案研究平台项目	清华大学教育基金会	2,000,000.00
2020 新型冠状病毒肺炎疫情防控赈灾项目	中国社会福利基金会	4,177,231.14
中国工商业低碳转型之能源解决方案	世界自然基金会中国办公室、 世界资源研究所	3,910,626.00
中国纺织行业绿色转型与可持续发展项目	世界自然基金会中国办公室	1,737,432.47
后疫情时期大学生就业准备及帮扶项目	爱德基金会	3,883,928.18
进城务工者生活适应技能提升项目	爱德基金会	3,883,928.18
疫后乡村振兴计划 - 社区生计恢复项目	上海联劝公益基金会	1,653,464.44
疫后乡村振兴计划 - 青年创业支持项目	上海联劝公益基金会	4,124,048.04
疫后乡村振兴计划 - 青年就业创业支持项目	上海联劝公益基金会	4,796,969.60
中国儿童发展基金	中国发展研究基金会	20,000,000.00
基于自然的解决方案 - 气候变化背景下中国三种典型生态系统修复和适应力提升项目	北京市企业家环保基金会	3,472,920.81
<b>总计</b>		<b>104,361,923.53</b>

## 附录 2

### 重要奖项

奖项名称	获奖时间
中国银行业协会颁发“中国银行业优秀新媒体好新闻奖”	2020年1月
中国扶贫基金会颁发“杰出贡献奖”	2020年4月
中国扶贫基金会颁发“捐赠荣誉证书”	2020年6月
中国银行业协会颁发“最佳绿色金融成效奖”	2020年7月
CSR 中国教育奖颁发“最佳影响力奖”、“最佳 CSR 品牌奖”及“‘战疫行动’特别奖”	2020年9月
中国银行业协会通报“全国银行业助力脱贫攻坚典型案例”	2020年10月
北京市企业家环保基金会颁发“杰出贡献奖”	2020年11月



## 附录:

### APPENDIX:

1、该报告的目标对象为:

- 汇丰银行(中国)有限公司、汇丰村镇银行
- 汇丰环球客户服务(广东)有限公司、汇丰技术服务(中国)有限公司等汇丰集团在中国内地其它附属机构的部分员工志愿服务活动

2、根据中国银行保险监督管理委员会的相关规定,结合汇丰自身情况,该报告呈现的时间段为2020年1月1日到2020年12月31日。

3、本报告之编制参考中国银行业协会对银行企业发布企业社会责任报告的倡导,以及2007年上海银监局印发的《上海银行业金融机构企业社会责任指引》。

1. The scope of this report covers:

HSBC Bank (China) Company Limited, HSBC Rural Bank and part of staff volunteering activities by HSBC Electronic Data Processing (Guangdong) Limited, HSBC Technology & Services (China) Limited and other entities of HSBC in mainland China.

2. According to the respective regulations of the China Banking and Insurance Regulatory Commission, this report covers the period from January 1, 2020 to December 31, 2020.

3. The format of this report was a result of consultation of the China Banking Association's Propose on Corporate Social Responsibility Publication, and the Corporate Social Responsibility Guideline of the Shanghai Banking Industry published by the Shanghai Bureau of Banking Regulatory Commission in 2007.

## 企业可持续发展无止境

© 汇丰银行(中国)有限公司 2020 版权所有

未得汇丰银行(中国)有限公司之事先书面许可,不得将本的任何部分以任何形式或用任何方法(无论电子、机械、复印、录制或其他形式)复制、存于检索系统或传送。

刊发: 汇丰银行(中国)有限公司企业可持续发展部



### 本刊环保材料与认证

- 本刊采用涂布艺术纸, 植物油墨印刷
- 此种纸张在中国制造
- 选用严格管理的可持续供应森林的优质木浆制作
- 不使用氯元素漂白纸张
- 可循环再生
- 重金属含量符合欧盟标准 DINEN71
- 包装符合 94/62/EC (Annex II) 包装和包装废弃物管理条例, 不含有害物质(重金属含量低于 100 ppm)
- 通过 ISO9001, ISO14001, EMAS 认证

## Corporate Sustainability Without Limits

Copyright: HSBC Bank (China) Company Limited 2020 All Rights Reserved

No part of this publication may be reproduced, sorted in a retrieval system, or transmitted, in any form or by any means, electronic, mechanical, photocopying, recording, or otherwise, without the prior written permission of HSBC Bank (China) Company Limited.

Issued by Corporate Sustainability, HSBC Bank (China) Company Limited.

### Environmental Standards and Certifications:

- Printed on Coated Groundwood Art paper using vegetable oil-based inks
- This paper is made in China
- Paper pulp only from sustainable forests
- Total Chlorine Free (TCF)
- Fully recyclable
- DIN EN 71 Certified: European Heavy Metal Content Standard
- Complied with 94/62/EC Packing and Packaging Waste Regulation
- ISO 9001 Certified: International Quality Control Standard
- ISO 14001 Certified: International Environmental Management Standard
- EMAS Certified: EU's Eco-management and Audit Scheme

可持续发展是长远制胜之道

SUSTAINABILITY IS KEY TO LONG-TERM SUCCESS.

